

Załącznik do uchwały Nr XXXIV/319/09
Rady Miejskiej w Czechowicach-Dziedzicach
z dnia 30 czerwca 2009 r.

Lokalny Program Rewitalizacji Czechowic-Dziedzic na lata 2007-2013

Czechowice-Dziedzice, 2009 r.

SPIS TREŚCI

WPROWADZENIE	4
I. CHARAKTERYSTYKA OBECNEJ SYTUACJI W MIEŚCIE	5
I.1. ZAGOSPODAROWANIE PRZESTRZENNE	6
I.1.1. Zabytki i strefy ochrony konserwatorskiej.....	6
I.1.2. Uwarunkowania ochrony środowiska	7
I.1.3. Własność gruntów	10
I.1.4. Infrastruktura techniczna	11
I.1.5. Identyfikacja problemów w obszarze zagospodarowania przestrzennego	14
I.2. GOSPODARKA	15
I.2.1. Główni pracodawcy i podstawowe gałęzie gospodarki.....	15
I.2.2. Podmioty gospodarcze i osoby pracujące	16
I.2.3. Identyfikacja problemów w obszarze gospodarki.....	18
I.3. SFERA SPOŁECZNA	19
I.3.1. Struktura demograficzna i społeczna	19
I.3.2. Określenie grup społecznych wymagających wsparcia w ramach programu rewitalizacji	21
I.3.3. Stan i zróżnicowanie dochodów gospodarstw domowych	21
I.3.4. Struktura organizacji pozarządowych.....	22
I.3.5. Identyfikacja problemów w sferze społecznej.....	23
II. NAWIĄZANIE DO STRATEGICZNYCH DOKUMENTÓW DOTYCZĄCYCH ROZWOJU PRZESTRZENNO-SPOŁECZNO-GOSPODARCZEGO MIASTA I REGIONU	24
II.1. STRATEGIA ROZWOJU GMINY CZECHOWICE-DZIEDZICE	24
II.2. PLAN OPERACYJNY NA LATA 2008-2015	24
II.3. STUDIUM UWARUNKOWAŃ I KIERUNKÓW ZAGOSPODAROWANIA PRZESTRZENNEGO GMINY CZECHOWICE-DZIEDZICE	26
II.4. STRATEGIA ROZWIĄZYWANIA PROBLEMÓW SPOŁECZNYCH W GMINIE CZECHOWICE-DZIEDZICE NA LATA 2009-2013	29
II.5. LOKALNY PROGRAM REWITALIZACJI POWIATU BIELSKIEGO NA LATA 2007-2013.....	30
II.6. STRATEGIA ROZWOJU WOJEWÓDZTWA ŚLĄSKIEGO	31
III. ZAŁOŻENIA PROGRAMU REWITALIZACJI	32
III.1. CEL PROGRAMU REWITALIZACJI.....	32
III.2. UWARUNKOWANIA WYZNACZENIA OBSZARÓW REWITALIZACJI	32
III.2.1. Obszary wymagające przekształceń, rehabilitacji lub rekultywacji w aspekcie polityki przestrzennej Gminy Czechowice-Dziedzice.....	32
III.2.2. Konsultacje społeczne – wskazanie obszarów kryzysowych	34
III.3. ZASIĘG TERYTORIALNY REWITALIZOWANEGO OBSZARU	35
III.3.1. Obszary rewitalizacji.....	35
III.3.2. Uzasadnienie wyboru obszarów rewitalizacji	42
IV. PLANOWANE DZIAŁANIA NA OBSZARZE REWITALIZOWANYM W LATACH 2007-2013	43
IV.1. PLANOWANE DZIAŁANIA PRZESTRZENNE (TECHNICZNO-MATERIALNE)	43
IV.2. PLANOWANE DZIAŁANIA GOSPODARCZE	45
IV.3. PLANOWANE DZIAŁANIA SPOŁECZNE	46
V. WYTYCZNE W ZAKRESIE MIESZKALNICTWA	48
V.1. OBSZAR REWITALIZACJI NR 3: KOLONIA GÓRNICZA ŻEBRACZ	48
V.2. OBSZAR REWITALIZACJI NR 5: ZESPÓŁ BUDYNKÓW WIELORODZINNYCH PRZY UL. TRAUGUTTA.....	50
VI. PLAN FINANSOWY REALIZACJI REWITALIZACJI NA LATA 2007-2013	51

VII. SYSTEM WDRAŻANIA.....	55
VIII. SPOSOBY MONITOROWANIA, OCENY I KOMUNIKACJI SPOŁECZNEJ.....	56
VIII.1. SYSTEM MONITOROWANIA PROGRAMU REWITALIZACJI.....	56
VIII.2. SPOSOBY OCENY PROGRAMU REWITALIZACJI.....	56
VIII.3. SYSTEM OKRESOWEJ AKTUALIZACJI WE WSPÓŁPRACY Z LOKALNYMI PARTNERAMI SPOŁECZNO- GOSPODARCZYMI	57
VIII.4. PUBLIC RELATIONS PROGRAMU REWITALIZACJI.....	57
SPIS TABEL	59
SPIS RYSUNKÓW	59
SPIS ZAŁĄCZNIKÓW.....	59

Wprowadzenie

Rewitalizacja to proces przemian przestrzennych, społecznych i ekonomicznych w zdegradowanych częściach miast, przyczyniający się do poprawy jakości życia mieszkańców, przywrócenia ładu przestrzennego oraz do ożywienia gospodarczego i odbudowy więzi społecznych.

Za rewitalizację uważa się działanie skupione na zdegradowanym obiekcie i obszarze, którego celem jest przywrócenie jego pierwotnego stanu i funkcji, bądź też znalezienie dla niego nowego zastosowania i doprowadzenie do stanu, w którym obiekt ten staje się wartościowy i funkcjonalny. Rewitalizacja jest pojęciem stosowanym najczęściej w odniesieniu do części miasta lub zespołu obiektów budowlanych, które w wyniku przemian gospodarczych, społecznych, ekonomicznych i innych, utraciły częściowo swoją pierwotną funkcję i przeznaczenie. Rewitalizacja jest w tym znaczeniu zespołem działań z zakresu budownictwa, planowania przestrzennego, ekonomii i polityki społecznej, których celem jest doprowadzenie do ożywienia, poprawy funkcjonalności, estetyki, wygody użytkowania i jakości życia w rewitalizowanym obszarze.

Lokalny Program Rewitalizacji Czechowic-Dziedzic na lata 2007-2013 opracowany został zgodnie z wytycznymi Szczegółowego opisu priorytetów Regionalnego Programu Operacyjnego Województwa Śląskiego na lata 2007 – 2013 (Katowice, grudzień 2008 rok). Przyjęcie tego programu przez samorząd umożliwia staranie się o dofinansowanie niektórych zawartych w nim przedsięwzięć ze środków Regionalnego Programu Operacyjnego Województwa Śląskiego na lata 2007-2013, przeznaczonych na finansowanie Działania 6.2. Rewitalizacja obszarów zdegradowanych.

Program rewitalizacji obejmuje zarówno zadania samorządu Czechowic-Dziedzic, jak i innych podmiotów – powiatu bielskiego, firm oraz osób prywatnych. Jest on owocem współpracy wielu ludzi, firm i instytucji oraz świadectwem wspólnej troski o odnowę miasta, której generalnym celem jest zapewnienie harmonijnego i wielostronnego rozwoju miasta poprzez adaptacje starych zasobów do nowych potrzeb, co wpłynąć powinno na poprawę życia w mieście, ochronę i zachowanie jego dziedzictwa, integrację form historycznych i współczesnych oraz wyrównanie standardów nowych i starych zasobów urbanistycznych Czechowic-Dziedzic.

I. Charakterystyka obecnej sytuacji w mieście

Czechowice-Dziedzice są miastem leżącym w południowej części województwa śląskiego, w powiecie bielskim.



Rysunek 1. Czechowice-Dziedzice na mapie województwa śląskiego

Liczba mieszkańców miasta wynosi 34,8 tys., a jego powierzchnia to 3,2 tys. ha. Mieści się tutaj siedziba władz gminy miejsko-wiejskiej Czechowice-Dziedzice, której terytorium o łącznej powierzchni 6,6 tys. ha obejmuje miasto oraz miejscowości Bronów, Ligota i Zabrzeg. Łączna liczba mieszkańców gminy wynosi 43,4 tys.

Położenie gminy wobec najbliższych sąsiadów ilustruje poniższy rysunek. Cechą charakterystyczną jest rozdzielenie drogą krajową nr 1 bardziej zurbanizowanej, wschodniej części miejskiej od zachodniej części wiejskiej gminy.



Rysunek 2. Gmina Czechowice-Dziedzice w otoczeniu gmin ościennych

I.1. Zagospodarowanie przestrzenne

I.1.1. Zabytki i strefy ochrony konserwatorskiej

Na terenie Czechowic-Dziedzic występują liczne zabytki architektury. Część z nich wpisana jest do rejestru zabytków. Wykaz tych obiektów przedstawia poniższa tabela.

Tabela nr 1. Zabytki na terenie miasta Czechowice-Dziedzice wpisane do rejestru zabytków

Lp.	Nr rejestru	Określenie zabytku	Czas powstania	Adres
1.	28/60	Pałac Kotulińskich wraz z parkiem, rokokowy, późnobarokowy park, murowany, tynkowany	XVIII w.	ul. Zamkowa 2
2.	29/60	Kościół parafialny pod wezwaniem Św. Katarzyny, późnobarokowy, murowany, tynkowany	XVIII w.	ul. Kopernika 42
3.	868/68	Budynek mieszkalny, murowany, tynkowany	XVIII w.	ul. Legionów 48
4.	867/68	Kaplica obok kościoła paraf. pod wezwaniem Wspomożenia Wiernych, murowana, tynkowana	XIX w.	ul. Legionów
5.	1216/75	Zespół zabudowań dworskich, spichlerz, czworaki	I poł. XVII w.	ul. Kopernika
6.	510/77	Figura przydrożna Św. Jana Nepomucena, barokowa, kamienna	XVII w.	ul. Kopernika
7.	511/77	Kapliczka przydrożna z figurą Św. Floriana, barokowo – ludowa, kamienna	1783 r.	skrzyżowanie Kopernika-Legionów
8.	514/77	Figura przydrożna Św. Jana Nepomucena, kamienna	XVIII w.	ul. Legionów 94

Źródło: Studium Uwarunkowań i Kierunków Zagospodarowania Przestrzennego Gminy Czechowice-Dziedzice; 2006r.

Obok zabytków wpisanych do rejestru, na terenie miasta zidentyfikowano wiele innych obiektów i zespołów budynków posiadających wysoką wartość historyczną i kulturową. Listę zabytków o szczególnym znaczeniu dla historii i dziedzictwa kulturowego Czechowic-Dziedzic przedstawia tabela nr 2.

Na terenie Czechowic-Dziedzic istnieją stanowiska archeologiczne ustanowione jako strefy ochrony konserwatorskiej w obowiązujących planach miejscowych. Są to:

- Strefa konserwatorska obejmująca teren położony pomiędzy ulicami: Barlickiego, Prusa, Łukasiewicza i Wąskiej, w obrębie historycznego układu przestrzennego miasta, związany z okresem nowożytnej fazy osadniczej,
- Strefa ochrony konserwatorskiej obejmująca teren położony w otoczeniu ulicy Lipowskiej, ograniczony drogą krajową nr 1 oraz ulicą Świerkowicką.

W wykazie obiektów zabytkowych wojewódzkiego konserwatora zabytków występuje również stanowisko obejmujące pozostałości starego zamku czechowickiego przy ulicy Kopernika (określone jako spichlerz - zgodnie z ostatnią funkcją tego obiektu).

Oprócz stref stanowiących stanowiska archeologiczne, w obowiązujących na terenie miasta Czechowice-Dziedzice miejscowych planach zagospodarowania przestrzennego wyznaczono następujące strefy konserwatorskie:

- Strefa konserwatorska obejmująca zabudowę położoną po północnej stronie ul. Narutowicza pomiędzy ulicami Szkolną i Traugutta,
- Strefa ochrony konserwatorskiej obejmująca teren położony w okolicy kolonii górniczej Żebracze, pomiędzy ulicami: Rumana, Królowej Jadwigi, Braci Sofków oraz Górnica.

Tabela nr 2. Zabytki na terenie miasta Czechowice-Dziedzice proponowane do wpisania do rejestru zabytków

Lp.	Określenie zabytku	Czas powstania	Adres
1	3 domy mieszkalne, murowane	ok. 1900 r.	ul. Barlickiego 30, ul. Prusa 21 i 23
2	Domy mieszkalne, murowane	ok. 1920 r.	ul. Kolejowa 1-11
3	Domy mieszkalne, murowane	pocz. XX w.	ul. Kolejowa 15-21
4	Dom mieszkalny, murowany	lata 20-te XX w.	ul. Kolejowa 27
5	Dom mieszkalny, murowany	ok. 1920 r.	ul. Konopnickiej 10
6	Kościół parafialny pw. Wspomożenia Wiernych, murowany	1880 r.	ul. Legionów 57
7	Dom mieszkalny, murowany	ok. XIX w.	ul. Legionów 57
8	Szkoła Podstawowa specjalna nr 9, murowana	1879 r.	ul. Legionów 59
9	Dom mieszkalny, murowany	ok. 1910 r.	ul. Niepodległości 2
10	Klasztor Jezuitów z Kościoła pw. Św. Józefa, murowany	1905 r.	ul. Sobieskiego 40
11	Domy mieszkalne, murowane	ok. 1900- 1920 r.	ul. Słowackiego 4-6
12	Dom mieszkalny, murowany	ok. 1910 r.	ul. Słowackiego 5
13	Dom mieszkalny, murowany	1933 r.	ul. Targowa 3
14	Budynek biurowy PKP, murowany	ok. 1910 r.	ul. Targowa 1
15	Walcowania Metali „Dziedzice”	ok. 1910 r.	Czechowice- Dziedzice
16	Dom mieszkalny, murowany	1905 r.	pl. Wolności 2
17	Dworzec PKP, murowany	ok. 1890 r.	pl. Wolności 3
18	Kolonia górnicza Żebracz, budynki murowane	ok. 1900 r.	ul. Węglowa 60-108, ul. Górnicza 14-32, 57-77

Źródło: Studium Uwarunkowań i Kierunków Zagospodarowania Przestrzennego Gminy Czechowice-Dziedzice; 2006r.

I.1.2. Uwarunkowania ochrony środowiska

Zgodnie z fizyczno-geograficznym podziałem Polski (Kondracki, 1998) gmina Czechowice-Dziedzice położona jest na styku dwóch podprowincji: Północnego Podkarpacia i Zewnętrznych Karpat Zachodnich. Do Podprowincji Północnego Podkarpacia należy Dolina Górnej Wisły będąca mezoregionem Kotliny Oświęcimskiej, natomiast drugą Podprowincję reprezentuje Pogórze Śląskie - mezoregion Pogórza Zachodniobeskidzkiego.

Cechą charakterystyczną Czechowic-Dziedzic jest podział terytorium gminy na odmienne pod względem krajobrazowym obszary, co jest efektem położenia na styku dwóch jednostek fizyczno-geograficznych. W obrębie Pogórza Śląskiego, obejmującego południowo-zachodnią część gminy występują duże różnice wysokości względnych, dość gęsta sieć rzeczna, a pokrycie mało odpornymi na erozję wodną utworami lessowymi spowodowało powstanie szeregu jarów o stromych zboczach. Na terenie gminy dominują jednak tereny równinne. Są to często zupełnie płaskie fragmenty teras zalewowych i nad zalewowych, związanych z dolinami Wisły, Hownicy, Jasienicy, Wapienicy i Białej. Charakterystyczną cechą krajobrazu Czechowic-Dziedzic są liczne stawy hodowlane zlokalizowane w dolinach rzek.

Dolina Wisły pełni rolę korytarza ekologicznego (wg ECONET-u) o znaczeniu międzynarodowym.

Na obszarze Czechowic-Dziedzic występuje duża różnorodność krajobrazu roślinnego. Zachowały się fragmenty naturalnej i półnaturalnej roślinności o wysokich walorach przyrodniczych. Liczne stawy, często o dużej powierzchni, stanowią naturalną ostoję ptactwa i fauny wodnej.

Znaczna część gminy - prawie cały obszar wiejski i fragment północno-zachodniej części miasta - znalazła się w granicach *Obszaru Natura 2000* „Dolina Górnej Wisły”. Występujący na pograniczu z gminą Chybie rezerwat torfowiskowy „Rotuz” posiada walory naukowe, przyrodnicze i krajobrazowe, unikatowe w skali województwa i kraju.

Pomniki przyrody ożywionej

Na terenie gminy Czechowice-Dziedzice znajduje się 9 pomników przyrody – 8 drzew pojedynczych i 1 aleja złożona z lip drobnolistnych. 4 z tych pomników znajdują się na terenie miasta Czechowice-Dziedzice, pozostałe w części wiejskiej gminy.

Tabela nr 3. Pomniki przyrody ożywionej na terenie miasta Czechowice-Dziedzice

L.p.	Gatunek	Obwód pnia	Lokalizacja
1	Lipa drobnolistna (<i>Tilia cordata</i>) - aleja drzew	-	Pomiędzy ul. Zamkową a kościołem św. Katarzyny (ul. Kopernika)
2	Dąb szypułkowy (<i>Quercus robur</i>)	525 cm	obok kościoła św. Katarzyny (ul. Kopernika)
3	Dąb szypułkowy (<i>Quercus robur</i>)	365 cm	ul. Miarki 16
4	Dąb szypułkowy (<i>Quercus robur</i>)	370 cm	ul. Słowackiego

Zasoby wodne

Czechowice-Dziedzice pod względem hydrograficznym należą do prawostronnego dorzecza Wisły. Sieć rzeczna jest dobrze rozwinięta. Przez obszar gminy przepływa 5 rzek (Wisła, Hownica, Wapienica, Jasienica i Biała) oraz liczne potoki. Rzeki są w znacznym stopniu uregulowane i obwałowane. Uzupełnieniem sieci hydrograficznej jest system rowów melioracyjnych. Jest on silnie rozbudowany na obszarach wilgotnych (słabo przepuszczalne grunty, płytko występujące wody gruntowe). Do takich obszarów można zaliczyć szerokie doliny rzek Hownicy, Jasienicy i Wapienicy oraz trudno przepuszczalną gliniastą powierzchnię terasy bałtyckiej.

Cechą charakterystyczną Czechowic-Dziedzic jest stosunkowo duży udział powierzchniowy wód stojących (sztucznych stawów hodowlanych i oczek wodnych), które zajmują łącznie 6,4% całkowitej powierzchni gminy. Ma to istotne znaczenie retencyjne i topoklimatyczne, tym bardziej, że również na terenach sąsiednich gmin (zwłaszcza Goczałkowic i Bestwiny), występują duże powierzchnie wodne.

Wody płynące w małym stopniu są wykorzystywane gospodarczo. Wynika to z głównie z niskiej ich jakości (wody pozaklasowe).

Spośród wód podziemnych występujących w rejonie Czechowic-Dziedzic znaczenie gospodarcze mają wody zalegające w utworach tworzących czwartorzędowe i trzeciorzędowe piętra wodonośne. Wody z poziomów czwartorzędowych są ujmowane na cele przemysłowe oraz licznymi studniami gospodarskimi. Wody poziomu trzeciorzędowego mają podrzędne znaczenie gospodarcze. Ujmowane są m.in. w dwóch studniach na terenie LOTOS Czechowice S.A. oraz Fabryki Zapalek „Czechowice” SA.

Złóża kopalne

Na terenie gminy eksploatację złóż na podstawie ważnych koncesji prowadzą następujące zakłady górnicze:

- Zakład Górniczy Eksploatacji Metanu Oddział „METANEL” S.A. w Czechowicach-Dziedzicach,
- Uzdrowisko Goczałkowice-Zdrój Wojewódzki Ośrodek Reumatologiczno-Rehabilitacyjny. Uzdrowski Zakład Górniczy w Goczałkowicach-Zdroju,
- Kompania Węglowa S.A. KWK „Brzeszcze-Silesia” Ruch II w Czechowicach-Dziedzicach.

W północno-wschodniej części Czechowic-Dziedzic znajdują się udokumentowane złoża węgla kamiennego: *Silesia* i Kobiór-Pszczyna. Dla złoża *Silesia* ustanowiono teren i obszar górniczy Czechowice II.

Zagrożenia środowiska

Na zagrożenia środowiska naturalnego mają wpływ czynniki powodujące zanieczyszczenia powietrza atmosferycznego, wód, gleby oraz nadmierny hałas. Lokalne uwarunkowania w tym zakresie zostały omówione w specjalistycznych opracowaniach. W niniejszym dokumencie problemy te zostaną zasygnalizowane, z uwagi na ich wpływ na jakość życia w gminie, niezależnie od innych działań (rewitalizacyjnych), jakie są w tym zakresie podejmowane.

Zanieczyszczenia powietrza

Obecnie największym zagrożeniem dla stanu sanitarnego atmosfery jest niska emisja. W gospodarstwach domowych, mimo różnorodnych zachęt dla stosowania niskoemisyjnych źródeł ciepła korzystających z paliw innych niż węgiel – ten ostatni pozostaje jak dotychczas najbardziej powszechnym paliwem i to niejednokrotnie w najgorszych gatunkach.

Na terenie Czechowic-Dziedzic istnieje sieć pomiarowa WSSE w Katowicach, dokonująca w siedmiu punktach pomiaru imisji opadającego pyłu i zawartości w nim metali ciężkich.

Zanieczyszczenia wód

Wyniki badań monitoringowych wskazują na ogólnie zły stan sanitarny wód powierzchniowych na obszarze Czechowic-Dziedzic. Według badań prowadzonych przez Wojewódzki Inspektorat Ochrony Środowiska w Katowicach monitorowane rzeki, przepływające przez teren gminy, według klasyfikacji ogólnej, w roku 2006 i w latach wcześniejszych, niosły głównie wody pozaklasowe. W przypadku rzeki Białej prawie wszystkie wskaźniki nie odpowiadały normom. Jest to najbardziej zanieczyszczona rzeka płynąca przez teren miasta i gminy.

Przyczyną znacznego zanieczyszczenia rzek płynących przez obszar Czechowic-Dziedzic są ścieki bytowe, komunalne i przemysłowe oraz rolnictwo. Większość dużych zakładów przemysłowych posiada własne oczyszczalnie ścieków. Ich sprawność oczyszczania wynosi przeciętnie ok. 90%. Część ścieków pochodzących z zakładów trafia do kanalizacji sanitarnej i ogólnospławnej i jest kierowana na miejską oczyszczalnię, część natomiast nie oczyszczona trafia do rzek. Głównym odbiornikiem ścieków przemysłowych jest Biała. Ważnym źródłem zanieczyszczeń wód związkami biogennymi jest nawożenie pól. Niewłaściwe nawożenie, w tym stosowanie zbyt dużych dawek nawozów prowadzi do nadmiernego przedostawania się do wód powierzchniowych związków azotu i fosforu powodując eutrofizację.

Zagrożenia powierzchni ziemi

W Studium Uwarunkowań i Kierunków Zagospodarowania Przestrzennego Gminy Czechowice-Dziedzice wskazano na konieczność objęcia rekultywacją terenów zdegradowanych stanowiących miejsca lokowania odpadów, a mianowicie składowiska odpadów komunalnych przy ul. Bestwińskiej oraz składowiska odpadów przemysłowych LOTOS Czechowice S.A.

Składowisko odpadów komunalnych ulokowane zostało w nieczynnym wyrobisku pocegielnianym. Aktualnie teren ten objęty jest pracami rekultywacyjnymi. Również składowisko odpadów przemysłowych LOTOS Czechowice S.A. jest częściowo już obecnie rekultywowane, a częściowo przewidziane do rekultywacji.

Zagrożenia hałasem

W Czechowicach-Dziedzicach istnieje duże zagrożenie hałasem komunikacyjnym, natomiast niewielkie hałasem pochodzącym z zakładów przemysłowych. Duża uciążliwość występuje w korytarzach wzdłuż drogi krajowej DK1 oraz na niektórych fragmentach ulic w śródmieściu.

I.1.3. Własność gruntów

Struktura władania gruntami w Gminie Czechowice-Dziedzice jest znacznie rozproszona. Największy udział mają grunty osób fizycznych - około 62% powierzchni gminy. Dosyć dużą grupę gruntów stanowią grunty Skarbu Państwa - 30% przede wszystkim we władaniu Państwowego Gospodarstwa Leśnego Lasy Państwowe (kompleks leśny w Zabrzegu) oraz Agencji Nieruchomości Rolnych Skarbu Państwa. Dużą grupę stanowią również grunty Skarbu Państwa oddane w wieczyste użytkowanie - ponad 6%.

Gmina Czechowice-Dziedzice posiada ponad 350 ha gruntów, z tego ponad 280 ha tworzy zasób gruntów gminy.

Tabela nr 4. Struktura władania gruntami w gminie Czechowice-Dziedzice

Władający	Liczba działek	Powierzchnia [ha]	Udział %
Grunty Skarbu Państwa nie oddane w użytkowanie wieczyste	2 867	1 622	24,47
Grunty Skarbu Państwa oddane w użytkowanie wieczyste	1 309	418	6,31
Grunty gminy nie oddane w wieczyste użytkowanie	2 038	304	4,59
Grunty gminy oddane w wieczyste użytkowanie	390	51	0,77
Grunty jednoosobowych spółek, jednostek samorządu terytorialnego i innych osób prawnych	6	0,3	0,004
Grunty osób fizycznych	21 106	4 129	62,30
Grunty spółdzielni	49	3	0,05
Grunty kościołów i związków wyznaniowych	138	35	0,53
Grunty powiatów i związków powiatów nie oddane w użytkowanie wieczyste	35	9	0,13

Władający	Liczba działek	Powierzchnia [ha]	Udział %
Grunty spółek prawa handlowego i innych podmiotów ewidencyjnych	169	56	0,84
RAZEM:	28107	6 628	100

Źródło: *Studium Uwarunkowań i Kierunków Zagospodarowania Przestrzennego Gminy Czechowice-Dziedzice; 2006r.*

Ponad 2648 ha gruntów w Gminie Czechowice-Dziedzice należy do indywidualnych gospodarstw rolnych osób fizycznych - stanowi to niemal 40% powierzchni gminy. Liczba działek stanowiąca tę grupę gruntów to około 7320, przeciętna powierzchnia takiej działki to 0,36 ha.

I.1.4. Infrastruktura techniczna

Komunikacja drogowa

Układ drogowo-uliczny miasta Czechowice-Dziedzice tworzą drogi publiczne, których łączna długość wynosi około 258 km.

Przez miasto przebiega droga krajowa nr 1, będąca częścią trasy europejskiej E75.

Dla zapewnienia prawidłowej obsługi komunikacyjnej w układzie drogowym brakuje powiązania terenu gminy Czechowice-Dziedzice z z planowaną drogą ekspresową S-1.

W skład sieci dróg powiatowych wchodzi 43 ulice, których zarządzaniem na terenie gminy zajmuje się Zarząd Dróg Powiatowych w Bielsku-Białej. Łączna długość dróg powiatowych na terenie gminy wynosi około 74 km.

Łączna długość dróg gminnych liczy około 169 km, z czego 22,8 km posiada nawierzchnię gruntową.

Transport publiczny

Transport publiczny na terenie Gminy Czechowice-Dziedzice zapewniają następujące przedsiębiorstwa:

Przedsiębiorstwo Komunikacji Miejskiej – komunalna firma przewozowa działająca w Czechowicach-Dziedzicach od 1 czerwca 1980 roku.

Aktualnie działa 8 linii:

- 1 – Miliardowice ↔ Południowe Kontakt
- 1s (dodatkowe kursy linii nr 1) – Ligota ↔ KWK Silesia
- 2 – Świerkowice ↔ KWK Silesia (przez ul. Drzymały)
- 3 – Czechowice Górne ↔ KWK Silesia
- 4 – Dworzec PKP ↔ Czechowice Górne
- 5 – Bielsko-Biała ul. Warszawska (dworzec główny-zachód) ↔ KWK Silesia
- 6 – Bronów ↔ Dworzec PKP
- VII – KWK Silesia ↔ Bielsko-Biała ul. Podwale (dworzec główny-wschód)
- 8 – Miliardowice ↔ KWK Silesia (przez ul. Szkolną)

Miejski Zakład Komunikacyjny Bielsko-Biała:

- 50 – KWK Silesia ↔ Bielsko-Biała os.Karpackie

Mar-Bus – prywatna firma przewozowa:

- 1 – Bronów ↔ KWK Silesia
- 2 – Janowice ↔ KWK Silesia
- 3 – Dankowice ↔ KWK Silesia
- 4 – Czechowice-Dziedzice dworzec PKP ↔ Pszczyna

PKS Bielsko-Biała:

- KWK Silesia ↔ Dankowice
- KWK Silesia ↔ Janowice

Transport kolejowy

Na terenie miasta Czechowice-Dziedzice znajdują się 3 przystanki kolejowe.

- Czechowice-Dziedzice
- Czechowice-Dziedzice Przystanek
- Czechowice-Dziedzice Południowe

Transport lotniczy

Na terenach granicznych miasta i sąsiedniej gminy Bestwina zlokalizowano park technologiczny przemysłu lotniczego, którego infrastruktura obejmuje m.in. pas startowy o długości 700 metrów i szerokości 24 metrów, budynek kontroli lotów, 7500 m² hal produkcyjnych, 2500 m² hangarów i stację paliw. Obszarem tym zarządza Bielski Park Technologiczny Lotnictwa, Przedsiębiorczości i Innowacji Sp. z o.o.

W obrębie 100 km znajdują się dwa międzynarodowe porty lotnicze w Polsce: Katowice-Pyrzowice i Kraków-Balice, oraz jeden w Czechach – Ostrawa.

Sieć energetyczna i oświetlenie

Pod względem zasilania w energię elektryczną cała gmina jest obsługiwana przez ENION S.A. oddział w Bielsku-Białej. Teren miasta i gminy Czechowice-Dziedzice zasilany jest z 2 stacji elektroenergetycznych: GPZ Czechowice i GPZ Rafineria, poprzez które dostarczana jest energia elektryczna odbiorcom przemysłowym i komunalnym. Stacje te są własnością ENION S.A.

Przez teren gminy przebiegają linie napowietrzne wysokiego napięcia: 110 kV będące własnością ENION S.A., 110 kV będące własnością Spółki Vattenfall (d. Górnośląskiego Zakładu Elektroenergetycznego) oraz dwutorowa linia napowietrzna 220 kV będąca własnością Polskich Sieci Energetycznych S.A.

Sieć ciepłownicza

W Czechowicach-Dziedzicach istnieje scentralizowany system ciepłowniczy obsługujący najgęściej zaludnione tereny w części miejskiej gminy. System ciepłowniczy zasilany jest trzema dużymi źródłami ciepła o mocy powyżej 50 MW oraz szeregiem kotłowni lokalnych o mocy zainstalowanej w zakresie od 0,05 - 7,5 MW.

Znaczna część odbiorców na terenie miasta jest zasilana z sieci ciepłowniczej obsługiwanej przez Przedsiębiorstwo Inżynierii Miejskiej Sp. z o.o. w Czechowicach - Dziedzicach (PIM), które dystrybuuje ciepło z dwóch źródeł: Elektrociepłowni *Bielsko-Północ* w Czechowicach-Dziedzicach (należącej do Południowego Koncernu Energetycznego) oraz KWK „Silesia”. Trzecie źródło ciepła będące własnością RC Ekoenergia Sp. z o.o. (Grupa LOTOS S.A.) wytwarza parę, która jest dostarczana poprzez zainstalowane lokalnie wymienniki para-woda do odbiorców. System ciepłowniczy zasilany przez RC Ekoenergia nie ma połączeń z systemem obsługiwany przez PIM.

Poza wymienionymi wyżej źródłami ciepła na terenie miasta i gminy występują także lokalne źródła ciepła, działające głównie na potrzeby własne zakładów.

W zasobach mieszkaniowych na obszarze miejskim około 60% ogólnej ich liczby jest ogrzewana indywidualnymi systemami. W części wiejskiej gminy odsetek ten sięga 98%. Indywidualne systemy ogrzewania oparte są z reguły na niskosprawnych źródłach ciepła, stanowiąc znaczne obciążenie dla stanu czystości atmosfery.

Sieć gazowa

Obszar Czechowic-Dziedzic jest całkowicie zgazyfikowany wysokometanowym gazem ziemnym GZ-50. Źródłem zasilania rozdzielczych gazociągów średnio- i niskoprężnych jest gazociąg wysokoprężny Ø300 relacji Oświęcim-Świerklany stanowiący własność Regionalnego Oddziału Przesyłu Gazu w Świerklanach. Gaz do Czechowic –Dziedzic jest doprowadzany za pomocą dwóch głównych magistral: gazociąg wysokiego ciśnienia Ø200/125 relacji Komorowice-Czechowice oraz gazociąg wysokiego ciśnienia Ø300 relacji Brzeszcze-Komorowice.

Na terenie Czechowic-Dziedzic znajduje się sieć gazowa nisko- i średnioprężna o łącznej długości ponad 320 km, która oprócz zaspokajania bieżących potrzeb istniejących użytkowników ma jeszcze znaczne rezerwy. Sieć stanowi własność Ogólnopolskiego Dystrybutora Sieci Rozdzielczej w Zabrze.

Zaopatrzenie w wodę

Gmina Czechowice-Dziedzice jest całkowicie wyposażona w sieć wodociągową. Sieć magistralna zasilająca gminę w wodę administrowana jest przez Przedsiębiorstwo Komunalne S.A. w Bielsku Białej „Aqua”, natomiast sieć rozdzielcza administrowana jest w części miejskiej przez Rejonowe Przedsiębiorstwo Wodociągów i Kanalizacji w Tychach (RPWiK), natomiast na obszarze sołectw przez Przedsiębiorstwo Inżynierii Miejskiej Sp. z o.o. w Czechowicach-Dziedzicach.

Sieć wodociągowa w Czechowicach-Dziedzicach jest dobrze rozwinięta. Według danych GUS [14] za rok 2006 w mieście Czechowice-Dziedzice było 151,7 km czynnej wodociągowej sieci rozdzielczej w porównaniu z całkowitą długością sieci w mieście w 2000 roku, wynoszącą 114,7 km.

Wodę do części miejskiej doprowadza magistralna sieć wodociągowa, która jest głównie zasilana ze Stacji Uzdatniania Wody w Kobiernicach. Dostawcą wody jest wspomniana wyżej „Aqua” S.A. w Bielsku-Białej. Łączna długość sieci magistralnej na terenie gminy wynosi około 7,5 km.

Odprowadzanie i oczyszczanie ścieków

W Czechowicach-Dziedzicach według danych GUS za rok 2006 r. było 99,5 km sieci kanalizacyjnej. W porównaniu do roku 2000 długość sieci kanalizacyjnej zwiększyła się niemal o 110% (w 2000 roku było w mieście Czechowice-Dziedzice 43,2 km sieci kanalizacyjnej).

W Czechowicach-Dziedzicach kanalizacja sanitarna i ogólnospławna znajduje się jedynie w części miejskiej, w sołectwach brak jest kanalizacji. Częściowo skanalizowane są najgęściej zaludnione obszary miasta - centralny i północny. Centrum miasta skanalizowane jest głównie w systemie kanalizacji ogólnospławnej, natomiast nowe osiedla wyposażone zostały w kanalizację rozdzielczą, odprowadzającą wody deszczowe przy pomocy odrębnej sieci.

W gminie do kanalizacji ogólnospławnej podłączona jest również większość przewodów kanalizacji deszczowej. Sieć kanalizacji ogólnospławnej i sanitarnej administrowana jest

przez Rejonowe Przedsiębiorstwo Wodociągów i Kanalizacji w Tychach oraz Przedsiębiorstwo Inżynierii Miejskiej Sp. z o.o.

Na terenie Czechowic-Dziedzic znajduje się mechaniczno-biologiczna oczyszczalnia ścieków, zarządzana przez Przedsiębiorstwo Inżynierii Miejskiej Sp. z o.o. Stan techniczny oczyszczalni jest dobry, a badania oczyszczonych ścieków wykazują, że osiągane parametry spełniają wymagania dotyczące ich jakości.

W najbliższych latach przewidywana jest kompleksowa kanalizacja obszaru gminy w ramach projektu pn. „Regulacja gospodarki wodno-ściekowej w Gminie Czechowice-Dziedzice”.

Gospodarka odpadami

Na terenie gminy Czechowice-Dziedzice prowadzona jest selektywna zbiórka odpadów selekcionowanych u źródła w systemie workowym oraz okresowa zbiórka odpadów wielkogabarytowych. Odpady komunalne są deponowane na składowisku w Brzeszczach. W niewielkim stopniu odpady poddawane są procesowi wtórnej selekcji celem dokonania odzysku. Osady ściekowe, powstające w procesie oczyszczania ścieków na oczyszczalni są wywożone poza teren gminy i wykorzystywane do rekultywacji terenów przemysłowych.

W Czechowicach-Dziedzicach powstają również odpady gospodarcze, pochodzące z przemysłu wydobywczego, energetycznego, hutniczego, remontowo-budowlanego oraz rolno-spożywczego. Część z tych odpadów jest ponownie wykorzystywana gospodarczo, natomiast część deponowana jest na składowiskach na terenie zakładów oraz w osadnikach znajdujących się poza terenem gminy.

Telekomunikacja

Teren miasta Czechowice-Dziedzice znajduje się w zasięgu głównych operatorów telefonii przewodowej i komórkowej. Na terenie miasta działają również liczni dostawcy usług internetowych.

Przez teren gminy przebiega wysokiej jakości i przepustowości kolejowa sieć światłowodowa, której infrastruktura obejmuje liczne punkty wymiany ruchu z operatorami krajowymi oraz punkty styku z sieciami internetowymi największych dostawców.

I.1.5. Identyfikacja problemów w obszarze zagospodarowania przestrzennego

W trakcie prac warsztatowych i analitycznych nad programem rewitalizacji Czechowic-Dziedzic zostały zidentyfikowane następujące problemy występujące w obszarze zagospodarowania przestrzennego miasta:

- niedostatek infrastruktury kanalizacyjnej oraz niezadowolający stan techniczny i wysoka awaryjność sieci wodociągowej na terenie miasta;
- zanieczyszczenie rzek i innych wód powierzchniowych gminy ściekami bytowymi, komunalnymi i przemysłowymi;
- zanieczyszczenie powietrza niską emisją i towarzyszące mu zagrożenia środowiska i zdrowia mieszkańców;
- niedostatek terenów zieleni o randze ogólnomiejskiej, zwłaszcza wyposażonych w urządzenia rekreacyjne;
- obecność terenów zdegradowanych wymagających rekultywacji (składowisko odpadów komunalnych, składowisko odpadów przemysłowych LOTOS Czechowice SA);
- zły stan techniczny wielu zabytków i najstarszej zabudowy miejskiej, w tym obiektów cennych historycznie i kulturowo;

- bariery przestrzenne dezintegrujące strukturę urbanistyczną miasta: tereny kolejowe w śródmieściu, droga krajowa nr 1, pasma koncentracji terenów produkcyjnych (południkowe – wzdłuż doliny rzeki Biała, równoleżnikowe – wzdłuż linii kolejowej Zebrzydowice-Kraków);
- jednokierunkowe zasilanie miasta wodą – niepewność dostaw w wypadku awarii;
- zły stan techniczny dróg i nieprzystosowanie wewnętrznego układu ulicznego (ulice dojazdowe, lokalne, zbiorcze) do wymagań technicznych i funkcjonalnych wynikających z potrzeb obsługiwanych przez nie terenów i zabudowy;
- niewystarczająca ilość bezpiecznych powiązań drogi krajowej nr 1 z podstawowym układem drogowym w południowej części miasta.

I.2. Gospodarka

I.2.1. Główni pracodawcy i podstawowe gałęzie gospodarki

Czechowice-Dziedzice są atrakcyjnie położonym i dobrze skomunikowanym z innymi rejonami Polski i Europy ośrodkiem przemysłowym i dużym węzłem kolejowym. Te dwa czynniki miały istotny wpływ na powstanie miasta i rozwój gminy Czechowice-Dziedzice. Działalność przemysłowa w Czechowicach-Dziedzicach jest różnorodna i obejmuje między innymi sektory: samochodowy, elektroenergetyczny, metalurgii miedzi, kabli i przewodów, wyrobów elektrotechnicznych, organiczny, ceramiki budowlanej, betonów, tartaczny, zapalczany, odzieży i bielizny osobistej, mięsny i piekarniczy. Miasto jest również ważnym ośrodkiem magazynowania i dystrybucji paliw oraz wydobywania węgla kamiennego. Większość dużych podmiotów gospodarczych zlokalizowana jest wzdłuż wschodniej granicy Czechowic-Dziedzic, wyznaczonej biegiem rzeki Biała.

Część firm działających w wymienionych wyżej gałęziach przemysłu, biorąc pod uwagę wielkość zatrudnienia i obrotów, należy do grupy dużych podmiotów gospodarczych. Do takich podmiotów można zaliczyć przede wszystkim: spółki koncernu VALEO, Kopalnię Węgla Kamiennego "Silesia" (Oddział KWK „Brzeszcze-Silesia” Ruch II), PKP CARGO S.A. Zakład Taboru, Walcownię Metali "Dziedzice" S.A. (przetwórstwo miedzi, aluminium i stopów), spółki Grupy Lotos S.A., TRW Steering Systems Poland (części i akcesoria samochodowe). Innymi podmiotami gospodarczymi zatrudniającymi znaczącą liczbę mieszkańców Gminy są m. in.: Kontakt - Simon S.A. (sprzęt elektroinstalacyjny), Fabryka Zapalek „Czechowice” S.A., Elektrociepłownia Bielsko-Północ, HB "Unibud (firma budowlana), Fabryka Mebli Marbet, PSS Spółem, Przedsiębiorstwo Handlowe AMBRA, Zakład Przetwórstwa Mięsnego "Ligota", Tartak "Silesia". Na sytuację gospodarczą Gminy pozytywny wpływ - począwszy od lat dziewięćdziesiątych ubiegłego stulecia - wywarł napływ kapitału zagranicznego. Do głównych zagranicznych inwestorów działających na terenie Gminy można zaliczyć firmy: VALEO, TRW Steering Systems Poland, Shell. Wiele firm reprezentujących zagranicznych inwestorów związana jest z przemysłem samochodowym. W mieście inwestują również firmy polskie, czego przykładem jest nowy zakład produkcji mebli należący do Grupy Marbet.

Na przełomie XX i XXI w. dostrzec można wyraźną redukcję zatrudnienia w największych i najstarszych przedsiębiorstwach w Czechowicach-Dziedzicach (np. Walcownia Metali „Dziedzice”, PKP Zakład Taboru), co związane jest z transformacją gospodarczą w kraju. W skrajnych przypadkach dochodziło także do likwidacji dużych firm (np. Viva – zakłady materiałów opatrunkowych), bądź ich czechowickich lokalizacji (np. NKT Cables). Jednocześnie powstało wiele nowych podmiotów gospodarczych, z reguły

klasyfikowanych jako małe i średnie przedsiębiorstwa oraz mikroprzedsiębiorstwa, choć odnotować należy również powstanie kilku dużych firm.

Opisane powyżej zjawiska miały decydujący wpływ na kształtowanie się rynku pracy w Czechowicach-Dziedzicach w ostatnich latach, które ilustruje poniższa tabela.

Tabela nr 5. Szacunkowa liczba pracujących w gminie Czechowice-Dziedzice zatrudnionych w małych, średnich i dużych przedsiębiorstwach (powyżej 9 pracowników) w latach 2000-2007

Rok	2000	2001	2002	2003	2004	2005	2006	2007
Liczba zatrudnionych	14871	14812	14318	13808	13319	11508	11480	11715

Źródło: Opracowanie własne Wydziału Strategii i Rozwoju Miasta Urzędu Miejskiego w Czechowicach-Dziedzicach na podstawie danych GUS, BDR 2008

I.2.2. Podmioty gospodarcze i osoby pracujące

Zgodnie z wykazem danych Rejestru Gospodarki Narodowej w 2007 r. na terenie miasta Czechowice-Dziedzice działało 3 225 podmiotów gospodarczych, w tym 2289 osób fizycznych prowadzących działalność gospodarczą. Dokładny wykaz ilości podmiotów oraz ich podział według branż zawiera poniższa tabela:

Tabela nr 6. Podmioty gospodarki narodowej na terenie miasta Czechowice-Dziedzice zarejestrowane w rejestrze regon wg sektorów własnościowych w roku 2007

	Jednostka miary	2007
PODMIOTY GOSPODARKI NARODOWEJ ZAREJESTROWANE W REJESTRZE REGON WG SEKTORÓW WŁASNOŚCIOWYCH		
Ogółem		
ogółem	jed.gosp.	3 225
Sektor publiczny		
podmioty gospodarki narodowej ogółem	jed.gosp.	245
państwowe i samorządowe jednostki prawa budżetowego ogółem	jed.gosp.	69
przedsiębiorstwa państwowe	jed.gosp.	0
spółki handlowe	jed.gosp.	7
spółki handlowe z udziałem kapitału zagranicznego	jed.gosp.	0
państwowe i samorządowe jednostki prawa budżetowego, gospodarstwa pomocnicze	jed.gosp.	0
Sektor prywatny		
podmioty gospodarki narodowej ogółem	jed.gosp.	2 980
osoby fizyczne prowadzące działalność gospodarczą	jed.gosp.	2 289
spółki handlowe	jed.gosp.	182
spółki handlowe z udziałem kapitału zagranicznego	jed.gosp.	28
spółdzielnie	jed.gosp.	11
fundacje	jed.gosp.	4
stowarzyszenia i organizacje społeczne	jed.gosp.	40
PODMIOTY GOSPODARKI NARODOWEJ ZAREJESTROWANE W REJESTRZE REGON WG SEKCJI PKD		
Jednostki zarejestrowane		
ogółem		
ogółem	jed.gosp.	3 225
sektor publiczny	jed.gosp.	245
sektor prywatny	jed.gosp.	2 980
w sekcji A. Rolnictwo, łowiectwo i leśnictwo		
ogółem	jed.gosp.	28
sektor publiczny	jed.gosp.	0
sektor prywatny	jed.gosp.	28
w sekcji B. Rybactwo		
ogółem	jed.gosp.	2
sektor publiczny	jed.gosp.	0

	Jednostka miary	2007
sektor prywatny	jed.gosp.	2
w sekcji C. Górnictwo		
ogółem	jed.gosp.	1
sektor publiczny	jed.gosp.	0
sektor prywatny	jed.gosp.	1
w sekcji D. Przetwórstwo przemysłowe		
ogółem	jed.gosp.	303
sektor publiczny	jed.gosp.	4
sektor prywatny	jed.gosp.	299
w sekcji E. Wytwarzanie i zaopatrywanie w energię elektryczną, gaz i wodę		
ogółem	jed.gosp.	5
sektor publiczny	jed.gosp.	2
sektor prywatny	jed.gosp.	3
w sekcji F. Budownictwo		
ogółem	jed.gosp.	404
sektor publiczny	jed.gosp.	0
sektor prywatny	jed.gosp.	404
w sekcji G. Handel hurtowy i detaliczny; naprawa pojazdów samochodowych, motocykli oraz artykułów użytku osobistego i domowego		
ogółem	jed.gosp.	1 002
sektor publiczny	jed.gosp.	0
sektor prywatny	jed.gosp.	1 002
w sekcji H. Hotele i restauracje		
ogółem	jed.gosp.	113
sektor publiczny	jed.gosp.	0
sektor prywatny	jed.gosp.	113
w sekcji I. Transport, gospodarka magazynowa i łączność		
ogółem	jed.gosp.	212
sektor publiczny	jed.gosp.	2
sektor prywatny	jed.gosp.	210
w sekcji J. Pośrednictwo finansowe		
ogółem	jed.gosp.	90
sektor publiczny	jed.gosp.	0
sektor prywatny	jed.gosp.	90
w sekcji K. Obsługa nieruchomości, wynajem i usługi związane z prowadzeniem działalności gospodarczej		
ogółem	jed.gosp.	588
sektor publiczny	jed.gosp.	169
sektor prywatny	jed.gosp.	419
w sekcji L. Administracja publiczna i obrona narodowa; obowiązkowe ubezpieczenia społeczne i powszechne ubezpieczenie zdrowotne		
ogółem	jed.gosp.	10
sektor publiczny	jed.gosp.	4
sektor prywatny	jed.gosp.	6
w sekcji M. Edukacja		
ogółem	jed.gosp.	106
sektor publiczny	jed.gosp.	52
sektor prywatny	jed.gosp.	54
w sekcji N. Ochrona zdrowia i opieka społeczna		
ogółem	jed.gosp.	112
sektor publiczny	jed.gosp.	7
sektor prywatny	jed.gosp.	105
w sekcji O. Pozostała działalność usługowa komunalna, społeczna i indywidualna		

	Jednostka miary	2007
ogółem	jed.gosp.	249
sektor publiczny	jed.gosp.	5
sektor prywatny	jed.gosp.	244
w sekcji P. Gospodarstwa domowe zatrudniające pracowników		
ogółem	jed.gosp.	0
sektor publiczny	jed.gosp.	0
sektor prywatny	jed.gosp.	0
w sekcji Q. Organizacje i zespoły eksterytorialne		
ogółem	jed.gosp.	0
sektor publiczny	jed.gosp.	0
sektor prywatny	jed.gosp.	0

Źródło: GUS, BDR 2008

Czechowice-Dziedzice zamieszkuje 23 tys. osób w wieku produkcyjnym. Równocześnie w firmach zatrudniających powyżej 9 pracowników na terenie miasta znajduje zatrudnienie ponad 11 tys. osób. Ilość osób zatrudnionych w mniejszych firmach należy szacować na poziomie około 10 tysięcy. Proporcje takie świadczą o zrównoważonej pozycji firm - zarówno dużych i średnich, jak i małych oraz mikroprzedsiębiorstw - na miejskim rynku pracy.

Tabela nr 7. Pracujący w mieście Czechowice-Dziedzice w małych, średnich i dużych przedsiębiorstwach (powyżej 9 pracowników) w 2007 roku

	Jednostka miary	2007
PRACUJĄCY W GŁÓWNYM MIEJSCU PRACY		
Pracujący wg płci		
ogółem	osoba	11 376
mężczyźni	osoba	6 410
kobiety	osoba	4 966

Źródło: GUS, BDR 2008

Tabela nr 8. Ludność w wieku produkcyjnym w mieście Czechowice-Dziedzice w 2007 roku

Ludność w wieku produkcyjnym (mężczyźni 18-64 lata, kobiety 18-59 lat) wg płci		
ludność ogółem		
ogółem	osoba	34 784
mężczyźni	osoba	16 650
kobiety	osoba	18 134
w wieku produkcyjnym		
ogółem	osoba	23 070
mężczyźni	osoba	11 765
kobiety	osoba	11 305

Źródło: GUS, BDR 2008

I.2.3. Identyfikacja problemów w obszarze gospodarki

W trakcie prac warsztatowych i analitycznych nad programem rewitalizacji Czechowic-Dziedzic zostały zidentyfikowane następujące problemy występujące w obszarze gospodarczym miasta:

- niższy wskaźnik przedsiębiorczości indywidualnej w odniesieniu do miast ościennych, średniej w regionie i dla kraju;
- relatywnie niska podaż usług dla ludności i słabnąca pozycja miasta wobec miast ościennych jako ośrodka handlowo-usługowego;

- zdegradowane i niezagospodarowane obszary przemysłowe (m.in. tereny po fabryce rowerów Apollo graniczące z śródmieściem).

I.3. Sfera społeczna

I.3.1. Struktura demograficzna i społeczna

Liczba mieszkańców Gminy Czechowice-Dziedzice wynosi ogółem 43,4 tys. osób, w tym 34,8 tys. mieszkańców miasta. Począwszy od roku 2000 zauważalny jest wzrost liczby mieszkańców gminy, przy równoczesnym spadku liczby mieszkańców miasta.

Tabela nr 9. Ludność Czechowic-Dziedzic w latach 2000-2007

		Lata							
		J. m.	2000	2001	2002	2003	2004	2005	2006
OGÓLEM w gminie - faktyczne miejsce zamieszkania – stan na 31.XII									
ogółem	osoba	42 985	43 148	43 241	43 131	43 195	43 288	43 305	43 431
mężczyźni	osoba	20 795	20 832	20 855	20 784	20 809	20 888	20 881	20 955
kobiety	osoba	22 190	22 316	22 386	22 347	22 386	22 400	22 424	22 476
w mieście - faktyczne miejsce zamieszkania – stan na 31.XII									
ogółem	osoba	35 034	35 123	35 101	34 905	34 867	34 873	34 786	34 784
mężczyźni	osoba	16 827	16 826	16 796	16 704	16 681	16 700	16 645	16 650
kobiety	osoba	18 207	18 297	18 305	18 201	18 186	18 173	18 141	18 134

Źródło: GUS, BDR 2008

Z analiz przedstawionych w przyjętym w roku 2008 *Lokalnym Programie Rewitalizacji Powiatu Bielskiego* oraz z danych GUS wynika, że w Gminie Czechowice-Dziedzice, podobnie jak w innych gminach powiatu bielskiego widoczne są procesy starzenia się ludności.

W dalszej perspektywie zjawisko to, związane ze zmianą stylu życia i modelu rodziny, opóźnianiem się wieku dziecięcego, oraz zmniejszaniem się liczby dzieci w przeciętnej rodzinie – będzie prowadziło do ograniczenia wzrostu ludności gminy.

Z tymi wnioskami koresponduje porównanie liczby ludności miasta według płci i wieku w latach 2000 i 2007, przedstawione poniższej tabeli.

Tabela nr 10. Ludność miasta Czechowice-Dziedzice wg wieku i płci

Ludność w wieku przedprodukcyjnym, produkcyjnym i poprodukcyjnym wg płci		
ogółem	2000	2007
ogółem	35 034	34 784
mężczyźni	16 827	16 650
kobiety	18 207	18 134
w wieku przedprodukcyjnym – poniżej 18 lat		
ogółem	8 362	6 634
mężczyźni	4 278	3 304
kobiety	4 084	3 330
w wieku produkcyjnym - 18-59 lat kobiety, 18-64 lata mężczyźni		
ogółem	22 153	23 070
mężczyźni	11 209	11 765
kobiety	10 944	11 305
w wieku poprodukcyjnym		
ogółem	4 519	5 080
mężczyźni	1 340	1 581
kobiety	3 179	3 499

Źródło: GUS, BDR 2008

Analizując poziom wykształcenia mieszkańców miasta można wyróżnić 4 główne grupy społeczne: osoby z wykształceniem wyższym (2,5 tys.), średnim (12 tys.), zasadniczym zawodowym (9 tys.) i podstawowym (8 tys.). Udział osób z wykształceniem wyższym w ogólnej liczbie mieszkańców miasta kształtował się na poziomie 7,4 % w roku 2002; można zakładać że aktualnie wskaźnik ten utrzymuje się na nie niższym poziomie.

Tabela nr 11. Poziom wykształcenia mieszkańców miasta Czechowice-Dziedzice (deklarowany w Narodowym Spisie Powszechnym 2002r.)

Ludność wg poziomu wykształcenia	
wyższe	osoba 2 567
policealne	osoba 758
średnie ogólnokształcące	osoba 2 084
średnie zawodowe	osoba 6 781
zasadnicze zawodowe	osoba 9 203
podstawowe ukończone	osoba 7 657
podstawowe nieukończone i bez wykształcenia	osoba 595

Źródło: GUS, NSP 2002

Niepokój może budzić brak aktywności zawodowej dużej części mieszkańców miasta – w 2002 roku udział biernych zawodowo wśród osób w wieku produkcyjnym wynosił 28%. Można zakładać, że aktualnie wielkość ta nieco się obniżyła, z uwagi na większą otwartość rynku pracy w ostatnich latach oraz rosnące koszty utrzymania, stanowiące bodziec do poszukiwania dodatkowych dochodów.

Tabela nr 12. Aktywność ekonomiczna mieszkańców miasta Czechowice-Dziedzice w 2002r.

Aktywni ekonomicznie wg płci i wieku produkcyjnego		
ogółem	osoba	28 910
aktywni zawodowo ogółem	osoba	15 865
aktywni zawodowo pracujący	osoba	13 073
aktywni zawodowo bezrobotni	osoba	2 792
bierni zawodowo	osoba	12 509
w wieku produkcyjnym		
ogółem	osoba	22 499
aktywni zawodowo ogółem	osoba	15 683
aktywni zawodowo pracujący	osoba	12 906
aktywni zawodowo bezrobotni	osoba	2 777
bierni zawodowo	osoba	6 330

Źródło: GUS, NSP 2002

Według danych Narodowego Spisu Powszechnego z 2002r. głównym źródłem dochodów mieszkańców Czechowic-Dziedzic jest praca najemna poza rolnictwem. Wśród osób posiadających własne źródła utrzymania, z pracy najemnej lub na rachunek własny utrzymuje się 57%, pozostałe osoby czerpią dochody ze źródeł niezarobkowych, w tym 24% z emerytur.

Tabela nr 13. Źródła utrzymania mieszkańców miasta Czechowice-Dziedzice w 2002r.

POSIADAJĄCY WŁASNE ŹRÓDŁA UTRZYMANIA		
Ludność wg płci i głównego źródła utrzymania		
ogółem	osoba	21 994
praca poza rolnictwem, najemna	osoba	11 176
praca poza rolnictwem, na rachunek własny lub z najmu	osoba	1 186
praca w rolnictwie	osoba	141
niezarobkowe źródło, emerytura	osoba	5 311
niezarobkowe źródło, renta	osoba	2 682
pozostałe niezarobkowe	osoba	1 496

UTRZYMYWANI		
Ludność wg płci i głównego źródła utrzymania		
ogółem	osoba	12 903
praca poza rolnictwem, najemna	osoba	8 692
praca poza rolnictwem, na rachunek własny lub z najmu	osoba	1 102
praca w rolnictwie	osoba	118
niezarobkowe źródło, emerytura	osoba	1 301
niezarobkowe źródło, renta	osoba	817
pozostałe niezarobkowe	osoba	873

Źródło: GUS, NSP 2002

I.3.2. Określenie grup społecznych wymagających wsparcia w ramach programu rewitalizacji

W ramach Lokalnego Programu Rewitalizacji Czechowic-Dziedzic kluczowe grupy społeczne, będące beneficjentami podejmowanych działań, to:

- osoby chcące rozpocząć działalność gospodarczą;
- osoby chcące rozwinąć prowadzoną działalność gospodarczą;
- osoby zagrożone wykluczeniem społecznym;
- mieszkańcy blokowisk i terenów zabudowy śródmiejskiej;
- osoby korzystające z kluczowych obiektów miasta, takich jak urzędy, domy kultury, biblioteki, szkoły, dworce i przystanki.

I.3.3. Stan i zróżnicowanie dochodów gospodarstw domowych

34,8 tys. mieszkańców miasta tworzy łącznie 12,6 tys. gospodarstw domowych. Dominują gospodarstwa jednorodzinne - 72,3% ogółu gospodarstw; wśród nich największą liczbę stanowią gospodarstwa tworzone przez 4 i więcej osób. Szczegółową strukturę gospodarstw domowych przedstawia poniższa tabela.

Tabela nr 14. Gospodarstwa domowe i ich liczebność w mieście Czechowice-Dziedzice w 2002r.

RODZAJE GOSPODARSTW		
ogółem	gosp.dom.	12 620
jednorodzinne ogółem	gosp.dom.	9 124
jednorodzinne 2 osobowe	gosp.dom.	2 845
jednorodzinne 3 osobowe	gosp.dom.	2 759
jednorodzinne 4 i więcej osób	gosp.dom.	3 520
dwurodzinne	gosp.dom.	403
nierodzinne ogółem	gosp.dom.	3 077
nierodzinne 1 osobowe	gosp.dom.	2 958
nierodzinne 2 osobowe	gosp.dom.	97

Źródło: GUS, NSP 2002

Według danych Narodowego Spisu Powszechnego z 2002 r. w Czechowicach-Dziedzicach głównym źródłem dochodów większości gospodarstw domowych jest praca najemna lub praca na rachunek własny (łącznie 52% ogółu gospodarstw). Duża liczba gospodarstw – 44% ogółu - utrzymuje się ze źródeł niezarobkowych, wśród których dominują emerytury i renty. Ponad pół tysiąca gospodarstw domowych jest na utrzymaniu osób trzecich; w grupie tej blisko 150 gospodarstw wskazało jako główne źródło utrzymania zasiłek dla bezrobotnych lub zasiłek pomocy społecznej.

Tabela nr 15. Gospodarstwa domowe w mieście Czechowice-Dziedzice według głównego źródła utrzymania w 2002 r.

GŁÓWNE ŹRÓDŁO UTRZYMANIA	Liczba gospodarstw
praca najemna	5 814
poza rolnictwem w sektorze publicznym	3 179
poza rolnictwem w sektorze prywatnym	2 614
w rolnictwie w sektorze publicznym	3
w rolnictwie w sektorze prywatnym	18
praca na rachunek własny	794
poza rolnictwem	747
w swoim gospodarstwie rolnym	47
niezarobkowe źródło utrzymania	5 562
emerytura pracownicza, kombatancka i pochodne	3 483
emerytura rolna	18
renta z tytułu niezdolności do pracy	846
renta socjalna	20
renta rodzinna	571
zasiłek dla bezrobotnych	76
zasiłek pomocy społecznej	71
inne niezarobkowe źródło	477
dochody z najmu	14
na utrzymaniu	365
źródło utrzymania nieustalone	68

Źródło: GUS, NSP 2002

I.3.4. Struktura organizacji pozarządowych

Według bazy danych portalu ngo.pl w Czechowicach-Dziedzicach ma siedzibę 57 działających organizacji pozarządowych; 3 z nich mają status organizacji pożytku publicznego. Wskaźnik aktywności społecznej mierzony ilością organizacji na tysiąc mieszkańców wynosi dla miasta 1,6, przy wartościach 2,2 w powiecie bielskim i 2,8 w województwie śląskim.

Główne sfery działań lokalnych stowarzyszeń przedstawiono poniżej.

Tabela nr 16. Organizacje pozarządowe w mieście Czechowice-Dziedzice według sfer działania

Sfera działania	Liczba organizacji działających w danej sferze
Zabezpieczenie społeczne	
pomoc społeczna, w tym pomoc rodzinom i osobom w trudnej sytuacji życiowej oraz wyrównywanie szans tych rodzin i osób	5
działalność charytatywna	2
ochrona i promocja zdrowia	5
działania na rzecz osób niepełnosprawnych	4
Nauka, kultura, edukacja i wychowanie	
podtrzymywanie tradycji narodowej, rozwój świadomości narodowej, obywatelskiej i kulturowej	1
nauka, edukacja, oświata i wychowanie	2
krajoznawstwo oraz wypoczynek dzieci i młodzieży	4
kultura, sztuka, ochrona dóbr kultury i tradycji	11
upowszechnianie kultury fizycznej i sportu	12
ekologia i ochrona zwierząt oraz ochrona dziedzictwa przyrodniczego	1

Bezpieczeństwo publiczne i obrona narodowa	
ratownictwo i ochrona ludności	5
pomoc ofiarom katastrof, klęsk żywiołowych, konfliktów zbrojnych i wojen w kraju i za granicą	6
Pozostałe	
działania na rzecz integracji europejskiej oraz rozwijania kontaktów i współpracy między społeczeństwami	2
upowszechnianie i ochrona wolności i praw człowieka oraz swobód obywatelskich, a także działań wspomagających rozwój demokracji	1
inne	3

Źródło: opracowanie własne Wydziału Strategii i Rozwoju Miasta na podstawie danych portalu bazy.ngo.pl z 10.09.2008r.

I.3.5. Identyfikacja problemów w sferze społecznej

W trakcie prac warsztatowych i analitycznych nad programem rewitalizacji Czechowic-Dziedzic zostały zidentyfikowane następujące problemy występujące w sferze społecznej miasta:

- w obszarach o intensywnej zabudowie mieszkalnej - nasilona przestępczość i występowanie subkultur i patologii charakterystycznych dla obszarów tzw. blokowisk;
- niezadowolenie mieszkańców ze stanu technicznego i estetycznego cennych kulturowo i historycznie obiektów użyteczności publicznej, takich jak dworzec kolejowy, pałac Kotulińskich, biblioteka miejska;
- duży udział osób biernych zawodowo i bezrobotnych wśród ludności w wieku produkcyjnym;
- przyzwyczajenie mieszkańców do pracy najemnej, ograniczające rozwój przedsiębiorczości indywidualnej;
- niewystarczające wsparcie instytucjonalne dla rozwoju małego biznesu i samozatrudnienia.

II. Nawiązanie do strategicznych dokumentów dotyczących rozwoju przestrzenno-społeczno-gospodarczego miasta i regionu

II.1. Strategia rozwoju Gminy Czechowice-Dziedzice

Podstawowym dokumentem strategicznym dotyczącym rozwoju miasta jest *Strategia rozwoju Gminy Czechowice-Dziedzice* przyjęta uchwałą Rady Miejskiej nr XLII/349/01 z dnia 23 października 2001 roku.

Główne cele rozwoju Czechowic-Dziedzic sformułowane są następująco:

Misja: *Gmina Czechowice-Dziedzice przyjazna swoim mieszkańcom – podnosząca jakość życia poprzez rozwój miejscowego przemysłu i przedsiębiorczości, realizowany w zgodzie ze środowiskiem naturalnym oraz poprzez poprawę standardu i dostępności szeroko rozumianych usług dla jej mieszkańców.*

Cel strategiczny nr 1: *Zmiana wizerunku miasta – z kojarzonego powszechnie ośrodka przemysłu ciężkiego na miłe, dogodne do zamieszkania, średniej wielkości miasto*

Cel strategiczny nr 2: *Zrównoważenie sytuacji na rynku pracy – stworzenie szansy realizacji zawodowej dla mieszkańców miasta i gminy*

Cel strategiczny nr 3: *Pełna dostępność do bogatej i zróżnicowanej oferty zagospodarowania wolnego czasu w Czechowicach - Dziedzicach.*

Cel strategiczny nr 4: *Rozwój małych i średnich przedsiębiorstw, który jest źródłem bogacenia się społeczności gminy.*

Cel strategiczny nr 5: *Podniesienie rangi gminy na tle regionu.*

II.2. Plan operacyjny na lata 2008-2015

Plan operacyjny na lata 2008-2015, przyjęty uchwałą Rady Miejskiej nr XXIII/186/08 z dnia 1 lipca 2008 roku, jest uszczegółowieniem strategii rozwoju Gminy na lata 2008-2015. Precyzuje on cele operacyjne i działania uznane za najistotniejsze do realizacji w tym przedziale czasowym w czterech głównych sferach: społecznej, gospodarczej, środowiskowej i komunikacyjnej. Kształtują się one następująco (cyframi rzymskimi oznaczone są cele operacyjne, arabskimi – działania):

SFERA SPOŁECZNA

I. Rozwój budownictwa mieszkaniowego

1. Tworzenie warunków dla rozwoju budownictwa mieszkaniowego
2. Zabezpieczenie wymaganej ilości mieszkań socjalnych

II. Rozwój infrastruktury publicznej

1. Poprawa stanu technicznego i funkcjonalności gminnych obiektów użyteczności publicznej oraz obiektów administracyjnych
2. Budowa obiektów sportowych i rekreacyjnych
3. Budowa obiektu głównego Miejskiej Biblioteki Publicznej
4. Budowa domu spokojnej starości

III. Zwiększanie atrakcyjności miejsca zamieszkania

1. Rewitalizacja obszarów miejskich
2. Likwidacja barier architektonicznych
3. Poprawa estetyki przestrzeni publicznej

IV. Zapewnienie bezpieczeństwa mieszkańców

1. Wzrost bezpieczeństwa publicznego
2. Ochrona przeciwpowodziowa i przeciwpożarowa
3. Zapewnienie pomocy społecznej mieszkańcom gminy

V. Aktywizacja społeczeństwa

1. Rozwój aktywności ruchowej i profilaktyka zdrowotna
2. Zapewnienie atrakcyjnej oferty kulturalnej dla mieszkańców
3. Wzbogacanie oferty edukacyjnej
4. Wspieranie inicjatyw lokalnych i integracji mieszkańców

SFERA GOSPODARCZA

VI. Aktywizacja gospodarcza gminy

1. Rewitalizacja obszarów przemysłowych
2. Kreacja oferty inwestycyjnej
3. Integracja lokalnego środowiska gospodarczego
4. Rozwój kadr lokalnej gospodarki

VII. Informatyzacja Gminy

1. Upowszechnianie dostępu do Internetu
2. Wprowadzenie elektronicznej karty mieszkańca
3. Edukacja informatyczna
4. Podniesienie poziomu informatyzacji administracji gminy

SFERA ŚRODOWISKOWA

VIII. Regulacja gospodarki wodno-ściekowej w gminie

1. Uporządkowanie struktury własnościowej sieci wodno-kanalizacyjnej w gminie
2. Budowa i przebudowa sieci wodociągowej i kanalizacyjnej
3. Przebudowa i rozbudowa oczyszczalni ścieków

IX. Uporządkowanie gospodarki odpadami

1. Realizacja gminnego planu gospodarki odpadami
2. Rekultywacja składowiska odpadów komunalnych

X. Poprawa efektywności energetycznej i jakości powietrza

1. Termomodernizacja budynków
2. Realizacja programu ograniczenia niskiej emisji
3. Modernizacja sieci ciepłych

XI. Propagowanie postaw i zachowań proekologicznych

1. Zrównoważony rozwój obszaru Natura 2000
2. Edukacja ekologiczna mieszkańców

SFERA KOMUNIKACYJNA

XII. Wzrost dostępności komunikacyjnej

1. Połączenie komunikacyjne miasta z drogą ekspresową S1
2. Skomunikowanie Parku Technologicznego Przemysłu Lotniczego oraz terenów przemysłowych gminy

XIII. Poprawa bezpieczeństwa komunikacyjnego

1. Opracowanie programu rozwoju lokalnej sieci komunikacyjnej
2. Remont i przebudowa zdegradowanych ciągów komunikacyjnych
3. Modernizacja niebezpiecznych skrzyżowań
4. Zwiększenie bezpieczeństwa ruchu pieszych i rowerzystów

XIV. Optymalizacja lokalnego transportu

1. Rozwój komunikacji zbiorowej
2. Rozwój ruchu rowerowego

Działania z zakresu rewitalizacji obszarów miejskich wpisują się w cel operacyjny *III. Zwiększanie atrakcyjności miejsca zamieszkania*. Działania te nakierowane są na poprawę jakości zamieszkiwania i bezpośrednio odnoszą się do przestrzeni publicznej, jej ożywienia i lepszego zagospodarowania. Zakłada się rozpoczęcie wdrażania realizacji celu III od opracowania programu rewitalizacji gminy przy szerokim udziale zainteresowanych podmiotów z terenu gminy. Rewitalizacja powinna objąć m. in. główny dworzec kolejowy w Czechowicach-Dziedzicach oraz obszary wskazane w „Studium uwarunkowań i kierunków zagospodarowania przestrzennego Gminy Czechowice-Dziedzice”, tj.: zabudowę centrum miasta, zabytkowy zespół pałacowo – podworski w rejonie pałacu Kotulińskich, zabytkową kolonię górniczą Żebracz i osiedla wielorodzinnej zabudowy mieszkaniowej.

Działania z zakresu rewitalizacji obszarów przemysłowych ujęte są w ramach celu operacyjnego *VI. Aktywizacja gospodarcza gminy*. Zakłada się, że tereny przemysłowe, na których wygaszana jest aktywność gospodarcza, powinny być przedmiotem rewitalizacji. Dotyczy to głównie obszarów zlokalizowanych w okolicach centrum Czechowic-Dziedzic. Działania te powinny być przeprowadzane w oparciu o program rewitalizacji, który należy opracować w ścisłej współpracy z zainteresowanymi podmiotami gospodarczymi.

II.3. Studium uwarunkowań i kierunków zagospodarowania przestrzennego Gminy Czechowice-Dziedzice

W zakresie zagospodarowania przestrzennego miasta kluczowym dokumentem programowym miasta jest *Studium uwarunkowań i kierunków zagospodarowania przestrzennego Gminy Czechowice-Dziedzice*, przyjęte uchwałą Rady Miejskiej nr XLVII/488/06 z dnia 26 czerwca 2006 r.

Studium uwzględnia przyjęte w strategii cele rozwoju gminy oraz określa kierunki zmian w strukturze przestrzennej gminy oraz w przeznaczeniu terenów. Przyjmuje się niżej określone kierunki zmian w strukturze przestrzennej gminy:

1. Tworzenie warunków wzajemnie nie konfliktowego i zgodnego z zasadami ochrony środowiska rozwoju wszystkich podstawowych form wykorzystania przestrzeni: funkcji mieszkaniowej, funkcji wytwórczych (rolnictwa, produkcji i rzemiosła), usług publicznych i rynkowych, systemów transportu i infrastruktury technicznej. (...)

2. Zachowanie dwoistego charakteru struktury przestrzennej gminy, w której czytelny jest podział na zurbanizowaną i uprzemysłowioną część wschodnią - położoną pomiędzy drogą krajową nr 1, a rzeką Białą oraz część położoną na zachód od DK-1, cechującą się wysokim potencjałem rolniczej przestrzeni produkcyjnej, harmonijnym rolniczym krajobrazem kulturowym i bogactwem walorów przyrodniczych. Kierunek ten realizowany będzie poprzez

kontynuację urbanizacji wschodniej, miejskiej części gminy oraz ograniczanie rozwoju zabudowy nie związanej z rolnictwem w części położonej na zachód od drogi krajowej.

2.1. Pożądane kierunki rozwoju i przekształceń struktury zagospodarowania zurbanizowanej części gminy (...) obejmują:

a) Wzmocnienie funkcji centrum miasta, poprzez :

- tworzenie warunków dla większej koncentracji usług publicznych i komercyjnych w tym obszarze, zwłaszcza wzdłuż ul. Niepodległości,*
- racjonalizację wykorzystania przestrzeni – zagospodarowanie luk budowlanych, przebudowę, modernizację i bardziej racjonalne zagospodarowanie budynków i obiektów znajdujących się w złym stanie technicznym, pozbawionych walorów architektonicznych lub w inny sposób obniżających estetykę krajobrazu,*
- zagospodarowanie terenów zbędnych PKP na cele funkcji śródmiejskich (zwłaszcza handlu detalicznego, usług dla ludności, funkcji związanych z obsługą osobowego transportu drogowego), z dbałością o wysoki standard rozwiązań urbanistyczno-architektonicznych,*
- rewitalizację zabudowy, zwłaszcza posiadającej wartość zabytkową,*
- stopniowe przekształcanie funkcji terenów przemysłowych położonych po północnej stronie torów kolejowych w kierunku usług sprzyjających integracji osiedli północnych z centrum miasta, zwłaszcza poprzez zmianę funkcji zabytkowej architektury przemysłowej,*

b) Kształtowanie przestrzeni publicznych w sposób zapewniający ich wysokie walory estetyczne, bezpieczeństwo publiczne oraz poprawę funkcjonalności - sprzyjającą wytwarzaniu więzi społecznych oraz tożsamości lokalnej.

c) Kształtowanie strefy zainwestowania produkcyjno – usługowego w pasie terenów wzdłuż wschodniej granicy miasta z jednoczesnym usprawnieniem układu drogowego i restrukturyzacją profilu działalności gospodarczych, w kierunku zmniejszenia zagrożeń dla środowiska i zdrowia ludzi oraz przy zachowaniu ciągłości terenów biologicznie czynnych w dolinie rzeki Białej i w dolinie Świerkówki - z uwagi na ochronę funkcji ponadregionalnego korytarza ekologicznego. W dalszej perspektywie - restrukturyzacja zagospodarowania terenów Kopalni Silesia, w kierunku wielofunkcyjnej strefy produkcyjno - usługowej.

d) Rozwój ośrodków aktywności gospodarczych o profilu usługowym lub produkcyjnym na terenach wzdłuż drogi krajowej nr 1, który służyć będzie wzmocnieniu pozycji Czechowic-Dziedzic jako ośrodka zatrudnienia, między innymi poprzez stworzenie oferty lokalizacyjnej dla inwestorów strategicznych. Niepożądane jest lokalizowanie działalności gospodarczych stwarzających zagrożenie dla środowiska lub o negatywnym wpływie na krajobraz.

e) Rozwój zagospodarowania terenów na cele zabudowy o funkcjach mieszanych – mieszkaniowej z usługami lub małymi przedsiębiorstwami rzemieślniczymi i produkcyjnymi w obszarach wyznaczonych na rysunku studium, w których zabudowa może być włączona do systemu kanalizacji sieciowej i istnieją rezerwy w systemach infrastruktury technicznej, przy czym należy wykluczać lokalizację działalności nadmiernie obciążających lokalny układ komunikacyjny, a działalności gospodarcze o charakterze uciążliwym i pogarszającym estetykę otoczenia powinny być lokalizowane poza obszarami o przeważającej funkcji mieszkaniowej – w strefie przemysłowej lub produkcyjno-usługowo-handlowej.

f) Zwiększenie i zróżnicowanie oferty usług służących spędzaniu wolnego czasu oraz powierzchni terenów zieleni rekreacyjnej w północnej części miasta.

g) Powiązanie terenów parkowych i sportowo-rekreacyjnych siecią tras rowerowych i pieszych, tworzących alternatywę dla ruchu samochodowego w obrębie miasta oraz połączenie z trasami rowerowymi w terenach otwartych w zachodniej części gminy.

h) Kontynuacja rozwoju kształtujących się osiedli zabudowy mieszkaniowej, z preferencją budownictwa jednorodzinnego o niskiej intensywności zainwestowania oraz dbałością

o wspólny charakter urbanistyczno-architektoniczny, ograniczenie rozwoju funkcji konfliktowych, a także prywatność i poczucie bezpieczeństwa mieszkańców.

i) Zachowanie zespołów zieleni na terenach lokalnych dolinek oraz ochrona ich ciągłości przestrzennej.

2.2. Pożądane kierunki rozwoju i przekształceń struktury zagospodarowania części gminy położonej po zachodniej stronie drogi krajowej nr 1 obejmują:

a) Ograniczanie procesów urbanizacji oraz umiarkowany rozwój funkcji gospodarczych, które powinny być oparte przede wszystkim na zrównoważonej ekologicznie gospodarce rolnej - czego wymaga potrzeba zachowania wartości przyrodniczych i krajobrazowych w Obszarze Specjalnej Ochrony Ptaków sieci Natura 2000 "Dolina Górnej Wisły", w szczególności:

- powstrzymanie rozwoju funkcji nie związanych z gospodarką rolną, leśną, obsługą rolnictwa, lokalnej ludności lub turystyką i rekreacją oraz działań mogących w istotny sposób pogorszyć stan siedlisk przyrodniczych, a także negatywnie wpłynąć na gatunki, dla których ochrony został wyznaczony obszar Natura 2000 "Dolina Górnej Wisły",*

- utrzymanie zwartości kompleksów rolniczej przestrzeni produkcyjnej i rozwój rolnictwa ekologicznego zgodnie z kierunkami określonymi w Programie Rozwoju Obszarów Wiejskich,*

b) Ochrona ciągłości terenów otwartych oraz biocenoz w dolinach rzek, będących cennymi korytarzami ekologicznymi - umożliwiającymi migrację organizmów, a także zachowanie ich sieciowej struktury i powiązań z kompleksami stawów i kompleksami leśnymi stanowiącymi ważne biocentra.

c) Powstrzymanie rozwoju zabudowy w formie rozproszonej, który pociąga za sobą degradację rolniczej przestrzeni produkcyjnej, walorów krajobrazu, wysokie koszty uzbrojenia terenu - niewspółmierne do korzyści społeczno – ekonomicznych i zagrożenie środowiska naturalnego. Rozwój nowej zabudowy powinien następować jedynie w zakresie wynikającym z potrzeb lokalnej ludności, z ograniczeniem do niezbędnego minimum zmian przeznaczenia gruntów rolnych na cele nierolnicze i ingerencji w otwartą rolniczą przestrzeń produkcyjną. Zabudowa powinna być realizowana przede wszystkim w lukach budowlanych w istniejących terenach zainwestowanych i jako uzupełnienie skupisk już istniejącej zabudowy:

- w obrębie trzech ukształtowanych osiedli o charakterze podmiejskim: w Ochodzy, Zabrzegu i Ligocie–Miliardowicach - poprzez kontynuację rozwoju zabudowy mieszkaniowej wraz z lokalnymi usługami służącymi podniesieniu jakości życia mieszkańców,*

- w obrębie centrów sołectw Ligota i Bronów oraz ukształtowanych skupisk zabudowy wskazanych na rysunku studium, a w pozostałych terenach jedynie w zakresie uzasadnionym zaspokojeniem potrzeb mieszkaniowych lokalnej społeczności.*

d) Rozwój centrum logistyczno-dystrybucyjnego w Zabrzegu – Czarnolesiu, w oparciu o istniejącą kolejową stację przeładunkową, przy czym realizacja tego przedsięwzięcia wymaga spełnienia następujących warunków:

- modernizacja i rozbudowa układu dróg powiatowych i gminnych (dostosowanie nawierzchni oraz parametrów jezdni i przejazdów pod koleją do ruchu pojazdów TIR), w celu zapewnienia obsługi komunikacyjnej planowanego centrum - z możliwością budowy alternatywnego powiązania z drogą krajową nr 1 w stosunku do obecnego dojazdu - ulicami Waryńskiego i Korfantego;*

- wyposażenie w infrastrukturę zabezpieczającą przed zanieczyszczeniem wody podziemne i powierzchniowe, zwłaszcza w strefie pośredniej ochrony ujęcia wód powierzchniowych na Jeziorze Goczalkowickim;*

- w związku z możliwością wystąpienia poważnej awarii - zastosowanie rozwiązań technicznych zabezpieczających położone w sąsiedztwie wrażliwe ekosystemy leśnych i torfowiskowe (m.in. Rezerwat "Rotuz") przed potencjalnymi skutkami awarii;
- zastosowanie rozwiązań technicznych minimalizujących potencjalne negatywne oddziaływanie zwiększonego ruchu samochodowego, w tym emisji spalin, hałasu i drgań, przenikania zanieczyszczeń do gleby i wód, na warunki bytowania gatunków objętych ochroną w Obszarze Specjalnej Ochrony Ptaków "Dolina Górnej Wisły", należącym do europejskiej sieci ostoji przyrody Natura 2000.

3. Rewitalizacja zdegradowanych terenów miejskich i przemysłowych, zwłaszcza:

- a) obszarów w obrębie których istnieje zabudowa zabytkowa,
- b) obszarów osiedli zabudowy mieszkaniowej wielorodzinnej,
- c) obszarów poprzemysłowych, które utraciły swoją pierwotną funkcję, albo znajdują się w trakcie zmian strukturalnych i wymagają ukształtowania nowych, trwałych form zagospodarowania umacniających gospodarkę miasta oraz poprawiających jego wizerunek, a zarazem nie spowodują wzrostu uciążliwości i zagrożeń dla środowiska i zdrowia ludzi.

4. Kształtowanie sieci ośrodków usługowo-handlowych o tradycyjnej strukturze, w której:

- centrum miasta powinno być ośrodkiem o najsilniejszej pozycji - największej koncentracji powierzchni usługowo-handlowej, pełniąc funkcję ośrodka o ogólnomiejskim znaczeniu i zasięgu oddziaływania;
- w osiedlach i sołectwach powinien następować rozwój lokalnych ośrodków usługowych, o wielkości uzasadnionej liczbą mieszkańców obsługiwanego obszaru, wyposażonych w pełny zakres usług potrzebnych do zaspokojenia codziennych potrzeb mieszkańców oraz urządzone przestrzenie publiczne służące rekreacji i społecznej integracji mieszkańców;
- niepożądany będzie rozwój ośrodków handlu detalicznego konkurencyjnych w stosunku do centrum miasta, w szczególności obiektów handlu detalicznego o wyłącznym lub podstawowym profilu spożywczym i powierzchni sprzedaży przekraczającej 2000 m², realizowanych w formie jednokondygnacyjnych obiektów z jednoprzestrzennymi salami sprzedażowymi.

II.4. Strategia Rozwiązywania Problemów Społecznych w Gminie Czechowice-Dziedzice na lata 2009-2013

Strategia Rozwiązywania Problemów Społecznych w Gminie Czechowice-Dziedzice na lata 2009-2013 została przyjęta uchwałą nr XXVIII/263/08 Rady Miejskiej w Czechowicach-Dziedzicach z dnia 30 grudnia 2008 roku. Sprecyzowane w dokumencie działania na rzecz rozwiązywania problemów społecznych są komplementarne wobec planowanych przedsięwzięć rewitalizacyjnych. Zmierzają one do osiągnięcia następujących - priorytetowych i bezpośrednich - celów społecznych:

1. *Poprawa jakości życia rodziny*
 - 1.1. *Wsparcie rodziny w prawidłowym pełnieniu jej funkcji,*
 - 1.2. *Zwiększenie skuteczności przeciwdziałania przemocy w rodzinie,*
 - 1.3. *Ograniczenie rozmiarów ubóstwa rodzin,*
 - 1.4. *Przywracanie rodzinom dysfunkcyjnym zdolności do prawidłowego pełnienia ról.*
2. *Poprawa jakości życia osób starszych i niepełnosprawnych*
 - 2.1. *Stworzenie warunków zapewniających opiekę osobom starszym i niepełnosprawnym,*
 - 2.2. *Przeciwdziałanie marginalizacji osób niepełnosprawnych i starszych.*
3. *Zapobieganie marginalizacji i wykluczeniu społecznemu osób bezrobotnych*

- 3.1. Zwiększenie szans ludzi młodych na rynku pracy,
- 3.2. Stworzenie warunków sprzyjających zatrudnieniu oraz powstawaniu nowych miejsc pracy,
- 3.3. Przywrócenie aktywności życiowej i zawodowej osobom długotrwale bezrobotnym.
4. Ograniczenie zjawiska bezdomności na terenie gminy
 - 4.1. Zapobieganie degradacji społecznej i ekonomicznej osób zagrożonych bezdomnością,
 - 4.2. Zabezpieczenie podstawowych potrzeb osób bezdomnych,
 - 4.3. Aktywizacja osób bezdomnych.
5. Zmniejszenie szkód spowodowanych przez alkoholizm i narkomanie
 - 5.1. Zwiększenie skuteczności działań instytucji na rzecz rozwiązywania problemów uzależnień,
 - 5.2. Zintensyfikowanie działań profilaktycznych w gminie,
 - 5.3. Zapobieganie społecznej i ekonomicznej degradacji osób i rodzin z problemem uzależnień.
6. Zwiększenie sprawności służb społecznych w gminie
 - 6.1. Poprawa jakości funkcjonowania systemu pomocy społecznej
 - 6.2. Poprawa jakości współpracy z innymi instytucjami funkcjonującymi w obszarze rozwiązywania problemów społecznych.

II.5. Lokalny Program Rewitalizacji Powiatu Bielskiego na lata 2007-2013

Lokalny program rewitalizacji powiatu bielskiego na lata 2007-2013 został uchwalony przez Radę Powiatu w Bielsku-Białej 24 kwietnia 2008 roku (uchwała nr III/20/137/08).

Program wyznacza jako obszar rewitalizacji tereny czterech gmin w północnym pasie powiatu bielskiego, w tym cały obszar Gminy Czechowice-Dziedzice. Uzasadnienie wyboru tych obszarów jest następujące: Na obszarze wspomnianych gmin w dużym nasileniu występują wszystkie zjawiska, przesądzające o konieczności podjęcia działań rewitalizacyjnych, takie jak: duża intensywność w korzystaniu z pomocy społecznej, zwłaszcza z uwagi na problem biedy, stosunkowo wysokie bezrobocie i przestępczość, niska przedsiębiorczość mieszkańców oraz wysoki udział zatrudnionych w tradycyjnych sektorach gospodarki. Zjawiska te w różnym nasileniu występują również w pozostałej części powiatu, jednak na tym terenie nasileniu jednego z nich nie towarzyszy nasilenie pozostałych.

Za objęciem wytypowanych obszarów Lokalnym Programem Rewitalizacji przemawia również fakt, że tu właśnie skoncentrowane są występujące w powiecie bielskim tereny zdewastowane i zdegradowane, które celem przywrócenia im funkcji gospodarczych wymagają kompleksowych działań rewitalizacyjnych i rekultywacyjnych.

8 grudnia 2005 r uchwałą nr II/42/324/2005 Rada Powiatu bielskiego przyjęła znowelizowaną *Strategię rozwoju powiatu bielskiego do 2015r.* Program rewitalizacji jest spójny z ustaleniami strategii, a przede wszystkim z następującymi ustalonymi w niej celami i działaniami:

Cel szczegółowy I.1. Poprawa dostępności komunikacyjnej powiatu oraz połączeń transgranicznych

Działanie 1: Rozwój sieci dróg powiatowych i dostosowanie ich standardu do układu komunikacyjnego dróg transgranicznych,

Działanie 2: Tworzenie warunków dla spójnego układu komunikacji pasażerskiej na obszarze powiatu w powiązaniu z miastem Bielsko-Biała i ościennymi powiatami.

Cel szczegółowy I.5. Wspieranie przedsiębiorczości

Działanie 1: Wspieranie warunków przekształceń i rozwoju przemysłu oraz małych

*i średnich przedsiębiorstw poprzez stałą współpracę z jednostkami wspierającymi rozwój gospodarki (np. Agencją Rozwoju Regionalnego S.A w Bielsku-Białej, Regionalną Izbą Handlu i Przemysłu w Bielsku-Białej, z bankami, GAPP),
Działanie 3: Budowa Parku Przemysłowego Techniki Lotniczej na terenie gminy Bestwina (tereny pokopalniane) i Czechowic-Dziedzic.*

W programie rewitalizacji powiatu bielskiego ujęto zadanie zlokalizowane na obszarze Czechowic-Dziedzic oraz na graniczących i skomunikowanych z miastem obszarach sąsiedniej gminy Bestwina - **Rewitalizacja zdegradowanego terenu po KWK Silesia**. Zadanie jest komplementarne do zrealizowanego projektu utworzenia parku technologicznego przemysłu lotniczego i ma na celu poprawę komunikacji w jego rejonie (budowa drogi wewnętrznej i kanalizacji teletechnicznej).

II.6. Strategia Rozwoju Województwa Śląskiego

4 lipca 2005 r. Sejmik Województwa Śląskiego Uchwałą nr II/37/6/2005 przyjął *Strategię Rozwoju Województwa Śląskiego na lata 2000 – 2020*. Dokument ten jest aktualizacją przyjętej we wrześniu 2000 r. *Strategii Rozwoju Województwa Śląskiego na lata 2000 – 2015*. Strategia definiuje wizję i priorytety rozwoju województwa, a także precyzuje 4 cele strategiczne, które są następujące:

- 1. Wzrost wykształcenia mieszkańców oraz ich zdolności adaptacyjnych do zmian społecznych i gospodarczych w poczuciu bezpieczeństwa społecznego i publicznego.*
- 2. Rozbudowa oraz unowocześnienie systemów infrastruktury technicznej.*
- 3. Wzrost innowacyjności i konkurencyjności gospodarki.*
- 4. Poprawa jakości środowiska naturalnego i kulturowego oraz zwiększenie atrakcyjności przestrzeni.*

W odniesieniu do procesów rewitalizacji w ramach czwartego celu strategicznego wyznaczono takie kierunki działań, jak m.in. *zagospodarowanie centrów miast oraz zdegradowanych dzielnic i rewitalizacja terenów zdegradowanych*.

III. Założenia programu rewitalizacji

III.1. Cel programu rewitalizacji

Celem *Lokalnego Programu Rewitalizacji Czechowic-Dziedzic na lata 2007-2013* jest wielofunkcyjne wykorzystanie obszarów kryzysowych leżących na terenie miasta, w tym obszarów zdegradowanych.

Uzasadnieniem podejmowanych działań jest konieczność łagodzenia i rozwiązywania istotnych problemów gospodarczych i społecznych na obszarze rewitalizowanym oraz przywracanie ładu przestrzeni publicznej. Rewitalizacja przyczynić się ma do nadania m.in. nowych funkcji gospodarczych, edukacyjnych, turystycznych, rekreacyjnych, społecznych i kulturalnych obiektom i terenom zdegradowanym. Uzupełnieniem tych działań zmierzających do kompleksowej rewitalizacji obszarów zdegradowanych, będą również inwestycje w zakresie tkanki mieszkaniowej polegające na usuwaniu azbestu wraz z jego utylizacją.

III.2. Uwarunkowania wyznaczenia obszarów rewitalizacji

Brzegowe założenia programu wynikają z analiz i ustaleń zawartych w przyjętych wcześniej dokumentach programowych gminy. Zostały one uzupełnione w wyniku konsultacji społecznych przeprowadzonych w trakcie prac nad programem. Uwarunkowania wyznaczenia obszarów rewitalizacji przedstawiono w dwóch poniższych podrozdziałach.

III.2.1. Obszary wymagające przekształceń, rehabilitacji lub rekultywacji w aspekcie polityki przestrzennej Gminy Czechowice-Dziedzice

Zgodnie z przyjętym w 2006 r. *Studium uwarunkowań i kierunków zagospodarowania przestrzennego Gminy Czechowice-Dziedzice* do obszarów wymagających przekształceń zagospodarowania i rehabilitacji zabudowy miejskiej zalicza się następujące obszary:

1. Obszar rewitalizacji zabudowy w centrum miasta (ok. 13 ha), obejmujący zabudowę mieszkaniowo-usługową o zróżnicowanym charakterze i wieku w rejonie ulic Kolejowej, Słowackiego i Niepodległości, ze znacznym udziałem substancji zabytkowej. Obszar ten wymaga:
 - a. zagospodarowania terenów po północnej stronie ulicy Kolejowej na cele funkcji usługowych typowych dla śródmieścia (usługi dla ludności, przedsiębiorstw, z wyłączeniem handlu hurtowego i funkcji logistycznych),
 - b. rewaloryzacji zabudowy i infrastruktury technicznej,
 - c. podniesienia standardu wyposażenia lokali w infrastrukturę spełniającą współczesne wymagania,
 - d. rewaloryzacji części przestrzeni publicznych i nadania im reprezentacyjnego charakteru,
 - e. wzmocnienia funkcji śródmiejskich - poprzez realizację dodatkowej zabudowy handlowo - usługowej oraz zmianę funkcji istniejących obiektów,
 - f. stworzenia ułatwień dla ruchu pieszego i rowerowego oraz poprawy obsługi parkingowej.
2. Obszar rewitalizacji zabytkowego zespołu pałacowo - podworskiego w rejonie pałacu Kotulińskich (ok. 27 ha), który wymaga:

- a. rewaloryzacji zabytkowego, wpisanego do rejestru obiektu pałacowego, parku i najbliższego otoczenia oraz nadania temu nie użytkowanemu obecnie zespołowi nowej, trwałej funkcji, przy uwzględnieniu predyspozycji wynikających z cech samego obiektu i jego położenia, które sprzyjają jego zagospodarowaniu na cele gastronomiczno - hotelowe oraz związane z kulturą lub innych funkcji użyteczności publicznej.
 - b. zmiany dotychczasowego sposobu użytkowania towarzyszącego pałacowi zespołu podworskiego w kierunku, który powinien nawiązywać do przyszłej funkcji pałacu Kotulińskich (np. rozrywka, obiekt turystyczny średniej klasy) oraz przywrócenia jego walorów urbanistyczno- architektonicznych,
 - c. ochrony i uczytelnienia w terenie zabytku archeologicznego - pozostałości najstarszego zamku czechowickiego,
 - d. zagospodarowania otoczenia zespołu pałacowego i podworskiego, obejmującego stawy, tereny zieleni (częściowo objęte ochroną prawną jako pomniki przyrody) i powiązania z zabytkowym kościołem św. Katarzyny systemem komunikacji pieszej,
 - e. eliminacji lub przebudowy dysharmonijnych obiektów mieszkalno-usługowych i technicznych,
 - f. modernizacji ciągów komunikacyjnych z wykorzystaniem materiałów podkreślających historyczny charakter miejsca oraz urządzenia dodatkowych miejsc parkingowych,
 - g. ewentualnego uzupełnienia zagospodarowania o nowe obiekty wzbogacające atrakcyjność programu użytkowego, takie jak atrakcyjnie zagospodarowany park wypoczynkowy, np. w konwencji ogrodu, obiekty rekreacyjne (korty, mini-golf, itp.), infrastruktura do organizacji koncertów plenerowych.
3. Obszar rewitalizacji zabytkowej kolonii górniczej Żebracz (ok. 5 ha), stanowiącej jednorodny pod względem urbanistyczno-architektonicznym zespół zabudowy robotniczej, wymagający kompleksowej rewaloryzacji substancji budowlanej i infrastruktury technicznej, z zachowaniem specyficznych cech architektonicznych.
 4. Obszary rewitalizacji osiedli wielorodzinnej zabudowy mieszkaniowej (łącznie ok. 133 ha), w obrębie których występują potrzeby termomodernizacji budynków, remontów i modernizacji zabudowy oraz infrastruktury technicznej, poprawy bezpieczeństwa publicznego, przystosowania do potrzeb osób niepełnosprawnych oraz zagospodarowania publicznych przestrzeni międzyblokowych.

Ponadto studium definiuje obszar rewitalizacji terenów przemysłowych, obejmujący teren zlikwidowanej Fabryki Rowerów "Apollo" (ok. 5 ha), wymagający nadania nowej, trwałej funkcji gospodarczej, rekompensującej utracone miejsca pracy i wzmacniającej bazę ekonomiczną miasta osłabioną na skutek likwidacji zakładu. Jako przyszłe funkcje obszaru preferowane będą usługi oraz działalność produkcyjna nie stwarzająca uciążliwości dla mieszkańców, których lokalizacja przyczyni się do podniesienia standardu funkcjonalnego i estetyki zabudowy. Przekształcenia zagospodarowania obszaru mogą następować etapowo, a docelowo istniejąca zabudowa powinna być zastąpiona obiektami o architekturze dostosowanej do lokalizacji na obrzeżu śródmieścia.

Uwzględniając aspekt środowiskowy i jego wpływ na standard życia w mieście przyjęto, że wspólnym problemem wymagającym rozwiązania w obszarach rewitalizacji miejskiej jest eliminacja ogrzewania piecowego oraz niskosprawnych małych kotłowni na paliwa stałe na rzecz rozwiązań niskoemisyjnych.

Ponadto zidentyfikowano obszary wymagające rekultywacji, do których zalicza się:

1. Teren byłego wysypiska miejskiego o powierzchni ok. 7 ha, który po zakończeniu odzysku biogazu powinien być zagospodarowany na cele usług i zieleni urządzonej.
2. Osadniki zlokalizowane na terenie Rafinerii Czechowice (tzw. doły kwasowe), wymagające usunięcia zdeponowanych w nich odpadów będących źródłem zanieczyszczenia gleby i wód podziemnych, a następnie rekultywacji terenu.

Przedstawione powyżej obszary wymagające przekształceń, rehabilitacji lub rekultywacji zostały ujęte w *Studium uwarunkowań i kierunków zagospodarowania przestrzennego Gminy Czechowice-Dziedzice*. Dokument ten określa politykę przestrzenną gminy i jest wiążący dla organów gminy przy sporządzaniu miejscowych planów zagospodarowania przestrzennego.

III.2.2. Konsultacje społeczne – wskazanie obszarów kryzysowych

Podczas prac nad niniejszym programem odbyły się liczne spotkania o charakterze informacyjno-konsultacyjnym z osobami zainteresowanymi szeroko rozumianą rewitalizacją miasta. Wśród uczestników spotkań byli m.in. przedsiębiorcy, administratorzy nieruchomości, radni, przedstawiciele organizacji pozarządowych. Spotkania miały charakter otwarty, a ich celem było przekazanie mieszkańcom i innym zainteresowanym podstawowej wiedzy nt. procesów rewitalizacji oraz poznanie oczekiwań uczestników wobec przygotowywanego programu. Równolegle prowadzono działania informacyjne na stronach internetowych Urzędu Miejskiego w Czechowicach-Dziedzicach. Zarówno w czasie spotkań bezpośrednich, jak i za pośrednictwem internetu, każdy zainteresowany miał możliwość złożenia propozycji projektu do ujęcia w programie.

Podczas przeprowadzonych w ten sposób konsultacji społecznych wykonano otwarte badanie ankietowe, które pozwoliło zarówno uczestnikom spotkań, jak i wszystkim zainteresowanym, wyrazić własne zdanie na temat inicjatywy opracowania Lokalnego Programu Rewitalizacji. Respondenci pozytywnie odnieśli się do zasadności przygotowania i realizacji Lokalnego Programu Rewitalizacji Czechowic-Dziedzic.

W trakcie badań zostały wskazane obszary życia miasta, które - zdaniem respondentów – są obszarami kryzysowymi (w sferze społecznej, gospodarczej, planowania przestrzennego, kulturalnej, edukacyjnej, sportowej itp.). Uzyskano następujące wskazania:

- Tereny po byłej fabryce „Apollo”;
- Część Miejskiego Ośrodka Sportu i Rekreacji;
- Tereny wokół kościoła św. Katarzyny;
- Niewystarczające zasoby lokalowe utrudniające promocję kultury;
- Kolonia robotnicza (ul. Górnicza, Węglowa), Kolonia urzędnicza (ul. Nad Białką);
- Brak mieszkań socjalnych;
- Monitoring osiedli mieszkaniowych – bezpieczeństwo publiczne;
- Staw „Kopalniok”;
- Osiedla „Barbara”, „Renardowice”, „Północ”, „Dziedzice”;
- Park miejski;
- Centrum miasta (dworzec PKP).

Wśród terenów, które w pierwszej kolejności powinny zostać poddane procesom rewitalizacyjnym, wymieniono:

- Ulica Kolejowa, Towarowa;
- Teren Kopalni (Osiedla „Barbara”, „Renardowice”);

- Tereny po byłej fabryce „Apollo”;
- Teren przy Osiedlu „Północ” z przeznaczeniem na park osiedlowy;
- Centrum miasta.

Respondenci wskazali także zadania, których realizacja zaspokajałaby potrzeby mieszkańców:

- Rozwój infrastruktury społecznej i kulturalnej – budowa nowego obiektu Miejskiej Biblioteki Publicznej;
- Stworzenie infrastruktury rekreacyjno-kulturalnej w celu zapewnienia mieszkańcom atrakcyjnych form wypoczynku i spędzania wolnego czasu;
- Modernizacja infrastruktury ochrony zdrowia;
- Wspieranie przedsiębiorczości – zapobieganie bezrobociu;
- Wspieranie w większym stopniu organizacji pozarządowych;
- Kształcenie ustawiczne;
- Tworzenie równych szans, walka z patologiami społecznymi;
- Zabezpieczenie przez Gminę mieszkań socjalnych.

Uzyskane w trakcie badań ankietowych informacje zostały przeanalizowane i wzięte pod uwagę przy wyznaczeniu obszarów rewitalizacji miasta w ramach niniejszego programu.

III.3. Zasięg terytorialny rewitalizowanego obszaru

Określenie kluczowych obszarów problemowych, na których koncentrować się będzie proces rewitalizacji miasta, stanowi podstawę programowania działań służących aktywizacji i odnowie Czechowic-Dziedzic. Określone w niniejszym rozdziale obszary rewitalizacji zostały wyznaczone po przeanalizowaniu kompleksowych danych odnoszących się do sytuacji społecznej i gospodarczej Czechowic-Dziedzic. Należy zauważyć, że na poniższych obszarach występują zasadniczo wszystkie problemy zidentyfikowane w sferze środowiskowej, gospodarczej i społecznej i opisane w rozdziale I, charakterystyczne dla całego obszaru Czechowic-Dziedzic, tym niemniej dla poszczególnych obszarów wskazano dodatkowo najistotniejsze - specyficzne dla nich - problemy.

III.3.1. Obszary rewitalizacji

Na terenie Czechowic-Dziedzic wyznacza się 7 obszarów rewitalizacji:

- Obszar rewitalizacji nr 1: Centrum miasta;
- Obszar rewitalizacji nr 2: Pałac Kotulińskich wraz z otoczeniem;
- Obszar rewitalizacji nr 3: Kolonia górnicza Żebracz;
- Obszar rewitalizacji nr 4: Osiedle Północ;
- Obszar rewitalizacji nr 5: Zespół budynków wielorodzinnych przy ul. Traugutta;
- Obszar rewitalizacji nr 6: Zdegradowany teren pokopalniany;
- Obszar rewitalizacji nr 7: Obszar przemysłowy po fabryce rowerów Apollo.

Obszar rewitalizacji nr 1: Centrum miasta

Obszar rewitalizacji obejmuje część śródmieścia obwiedzioną linią na poniższym zdjęciu satelitarnym. Granicę obszaru wyznacza od północy linia kolejowa Zebrzydowice-Oświęcim. Od północnego zachodu granica przebiega na południe w ciągu ulicy Sobieskiego

do ul. Targowej, następnie od południa obszar zamyka ciąg ulic: Targowa, Piłsudskiego (wraz z planowanym przedłużeniem do ul. Targowej) i Słowackiego. Granicę od wschodu zamyka łącznik ul. Słowackiego i ul. Towarowej i jego przedłużenie w stronę linii kolejowej.

Centrum miasta to obszar typowej zabudowy mieszkalnej (głównie w formie kamienic) i usługowej, z przewagą handlu i usług komercyjnych (głównie o zasięgu ogólnomiejskim i ponadmiejskim).

Obszar ten obejmuje część śródmieścia z jednym z najistotniejszych obiektów historycznego dziedzictwa Czechowic-Dziedzic – dworcem kolejowym. Wybudowanie tego dworca w 1902r. na trasie pomiędzy Wiedniem a Krakowem i Lwowem, przyczyniło się do rozwoju przemysłu, handlu, a w efekcie do powstania miasta. Obiekt wzniesiony według klasycznego projektu Cesarsko-Królewskiej Uprzywilejowanej Kolei Północnej Cesarza Ferdynanda, znajduje się obecnie w złym stanie technicznym, co przekłada się na negatywne postrzeganie całego miasta przez osoby korzystające z tego obiektu. Dworzec obsługuje ważny węzeł kolejowy i dużą liczbę podróżnych, stąd jest sprawą istotną dla mieszkańców i władz Czechowic-Dziedzic, aby nie był on dla miasta antyreklamą, a stał się jego wizytówką.

Podobnym problemem technicznym występującym na tym obszarze jest niezadowolający stan budynków mieszkalnych. Często są to kamienice, w których dolne kondygnacje pełnią funkcje handlowe i usługowe.



Rysunek 3. Obszar rewitalizacji nr 1: Centrum miasta

Głównym problemem społecznym występującym w centrum miasta jest większa – niż w niemal wszystkich pozostałych rejonach miasta – ilość przestępstw, co jest charakterystyczne dla obszarów gęsto zaludnionych i miejsc, w których czasowo gromadzą się duże grupy osób (np. dworzec kolejowy, targowisko).

Reasumując, najistotniejsze problemy występujące w obszarze centrum miasta są następujące:

- zły stan techniczny zabytków i najstarszej zabudowy miejskiej, w tym obiektów cennych historycznie i kulturowo (dworzec kolejowy, kamienice);
- nasiloną przestępczość charakterystyczną dla obszarów o intensywnej zabudowie mieszkalnej i usługowej oraz dużym przepływie osób (targowisko miejskie, ośrodki komunikacji masowej - dworzec kolejowy, przystanki autobusowe.);
- niezadowolenie mieszkańców ze stanu technicznego i estetycznego cennych kulturowo i historycznie obiektów użyteczności publicznej.

Obszar rewitalizacji nr 2: Pałac Kotulińskich wraz z otoczeniem

Obszar rewitalizacji obejmuje teren obwiedziony linią na poniższym zdjęciu satelitarnym, położony w otoczeniu zbiegu ulic Kopernika, Zamkowej i Kotulińskiego. W obrębie obszaru znajduje się pałac Kotulińskich wraz z otoczeniem zespołu pałacowego i podworskiego, obejmującym stawy, tereny zieleni i powiązania z zabytkowym kościołem św. Katarzyny systemem komunikacji pieszej. Południowo-zachodnia granica obszaru biegnie wzdłuż drogi E75.



Rysunek 4. Obszar rewitalizacji nr 2: Pałac Kotulińskich wraz z otoczeniem

Rokokowy pałac oraz późnobarokowy kościół Św. Katarzyny zostały wzniesione w XVIII w. i należą do najcenniejszych zabytków Czechowic-Dziedzic. Pałac otoczony jest późnobarokowym parkiem, natomiast od pałacu w stronę kościoła biegnie aleja lip drobnolistnych, stanowiąca pomnik przyrody. W obszarze tym znajdują się ponadto pozostałości zespołu zabudowań dworskich, spichlerza i czworaków powstałych w I poł. XVII w. oraz pozostałości starego zamku czechowickiego (tzw. zamek Wilczków) przy ulicy Kopernika (określone w wykazie obiektów zabytkowych wojewódzkiego konserwatora zabytków jako spichlerz - zgodnie z ostatnią funkcją tego obiektu).

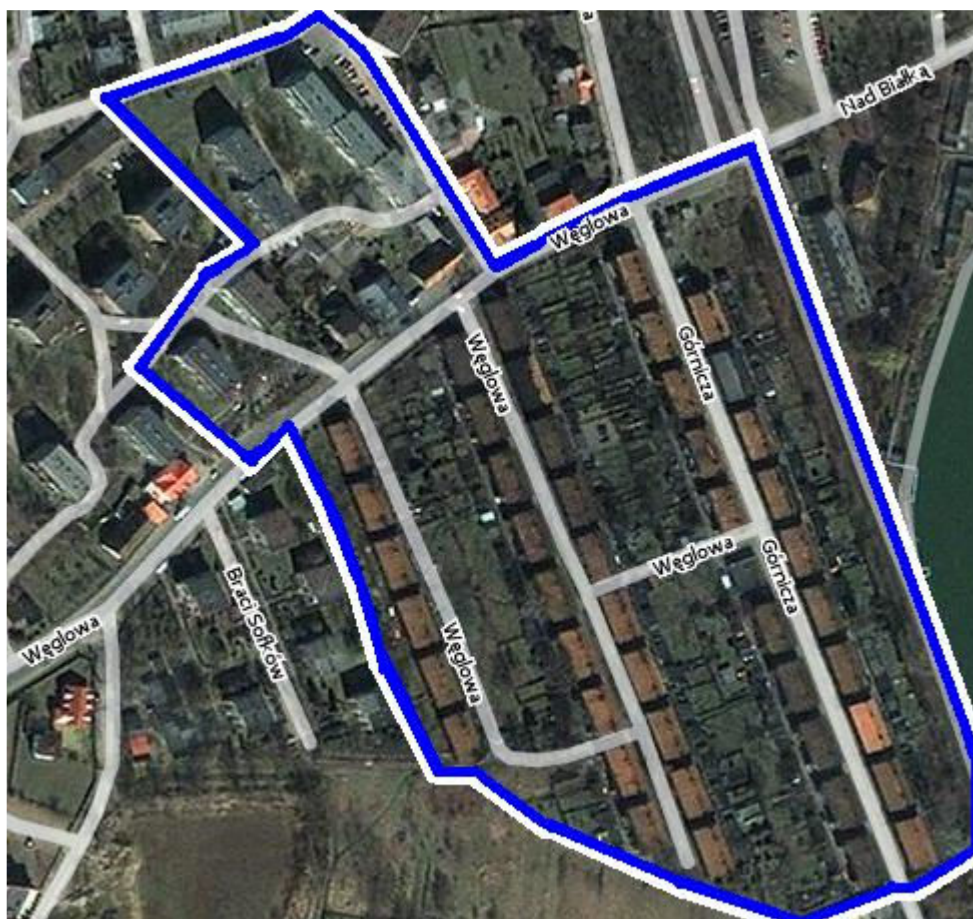
Pałac, będący wyjątkowym tego rodzaju obiektem w mieście, w minionych latach znalazł się w bardzo złym stanie technicznym, jednak po ostatniej zmianie właściciela obiekt został zabezpieczony przed dalszą rujnacją i stopniowo powraca do właściwego stanu w ramach rozpoczętego remontu konserwatorskiego. Docelowo pałac ma zostać zaadaptowany na hotel. Najistotniejsze zidentyfikowane problemy właściwe dla wskazanego obszaru to:

- zły stan techniczny najstarszych zabytków miasta, cennych historycznie i kulturowo (Pałac Kotulińskich, zamek Wilczków, kościół pw. Św. Katarzyny)

- niezadowolenie mieszkańców ze stanu technicznego i estetycznego obiektów o wyjątkowym znaczeniu dla historii miasta.

Obszar rewitalizacji nr 3: Kolonia górnicza Żebracz

Obszar rewitalizacji obejmuje teren obwiedziony linią na poniższym zdjęciu satelitarnym, położony w północnej części miasta. W obrębie obszaru znajduje się m.in. jednorodny pod względem urbanistyczno-architektonicznym zespół zabudowy robotniczej przy ulicach Węglowej i Górniczej oraz budynki przy ul. Topolowej nr 8 i 10 i przy ul. Węglowej nr 71, 73, 83, 85, 87 i 89 wraz z posesjami.



Rysunek 5. Obszar rewitalizacji nr 3: Kolonia górnicza Żebracz

Główna część obszaru stanowi zespół zabudowy robotniczej, tzw. kolonia górnicza - grupa murowanych budynków mieszkalnych, zbudowanych dla górników kopalni Silesia na początku XX w. Stanowią one cenne dziedzictwo historyczne, architektoniczne i kulturowe. W północnej części wyznaczonego obszaru znajdują się typowe bloki mieszkalne wzniesione w latach siedemdziesiątych XX w.

Wiele budynków we wskazanym obszarze i towarzysząca im infrastruktura znajdują się w niezadowalającym stanie technicznym. Ponadto zastosowane w nich zostały materiały budowlane zawierające azbest, co stanowi zagrożenie dla zdrowia ich mieszkańców i innych osób przebywających w tej okolicy (np. turystów).

We wskazanym obszarze koncentruje się wiele innych problemów społecznych, takich jak ubożstwo ludności, bezrobocie strukturalne, alkoholizm. Wiele osób zamieszkujących ten obszar korzysta z pomocy społecznej.

Reasumując, najistotniejsze zidentyfikowane problemy charakterystyczne dla wskazanego obszaru to:

- zły stan techniczny zabudowy miejskiej, w tym obiektów cennych historycznie i kulturowo (kolonia górnicza);
- obecność niebezpiecznego dla zdrowia azbestu w budynkach mieszkalnych;
- duży udział osób biernych zawodowo i bezrobotnych wśród ludności w wieku produkcyjnym;
- ubóstwo części mieszkańców obszaru i związane z nim patologie i przestępczość.

Obszar rewitalizacji nr 4: Osiedle Północ

Obszar rewitalizacji obejmuje teren obwiedziony linią na poniższym zdjęciu satelitarnym, położony w północnej części miasta. Granicę obszaru wyznacza od północy ul. Michałowicza, od wschodu – ul. Traugutta, od południa – ul. Asnyka i ul. Baczyńskiego, zaś od zachodu – ul. Łagodna. Obszar obejmuje głównie tereny charakteryzujące się koncentracją zabudowy wielorodzinnej.



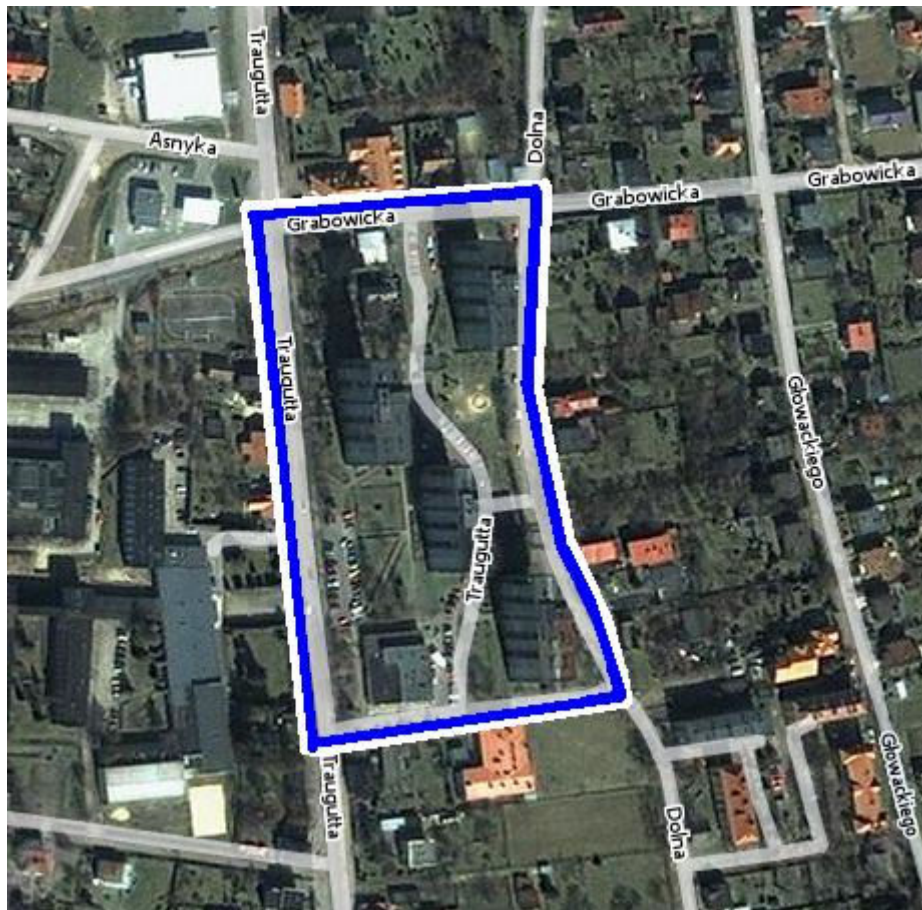
Rysunek 6. Obszar rewitalizacji nr 4: Osiedle Północ

Główne problemy zidentyfikowane w tym obszarze są następujące:

- nasilona przestępczość i występowanie subkultur i patologii charakterystycznych dla obszarów tzw. blokowisk;
- obecność terenów zdegradowanych wymagających zagospodarowania;
- niedostatek terenów zieleni urządzonej, zwłaszcza wyposażonych w urządzenia rekreacyjne.

Obszar rewitalizacji nr 5: Zespół budynków wielorodzinnych przy ul. Traugutta

Obszar rewitalizacji obejmuje teren obwiedziony linią na poniższym zdjęciu satelitarnym, położony w północnej części miasta. Granicę obszaru wyznacza od północy ul. Grabowicka, od wschodu – ul. Dolna, od zachodu – ul. Traugutta, zaś od południa – łącznik ul. Traugutta i ul. Dolnej.



Rysunek 7. Obszar rewitalizacji nr 5: Zespół budynków wielorodzinnych przy ul. Traugutta

Obszar charakteryzuje się koncentracją zabudowy wielorodzinnej.

Najistotniejsze zidentyfikowane problemy właściwe dla wskazanego obszaru to:

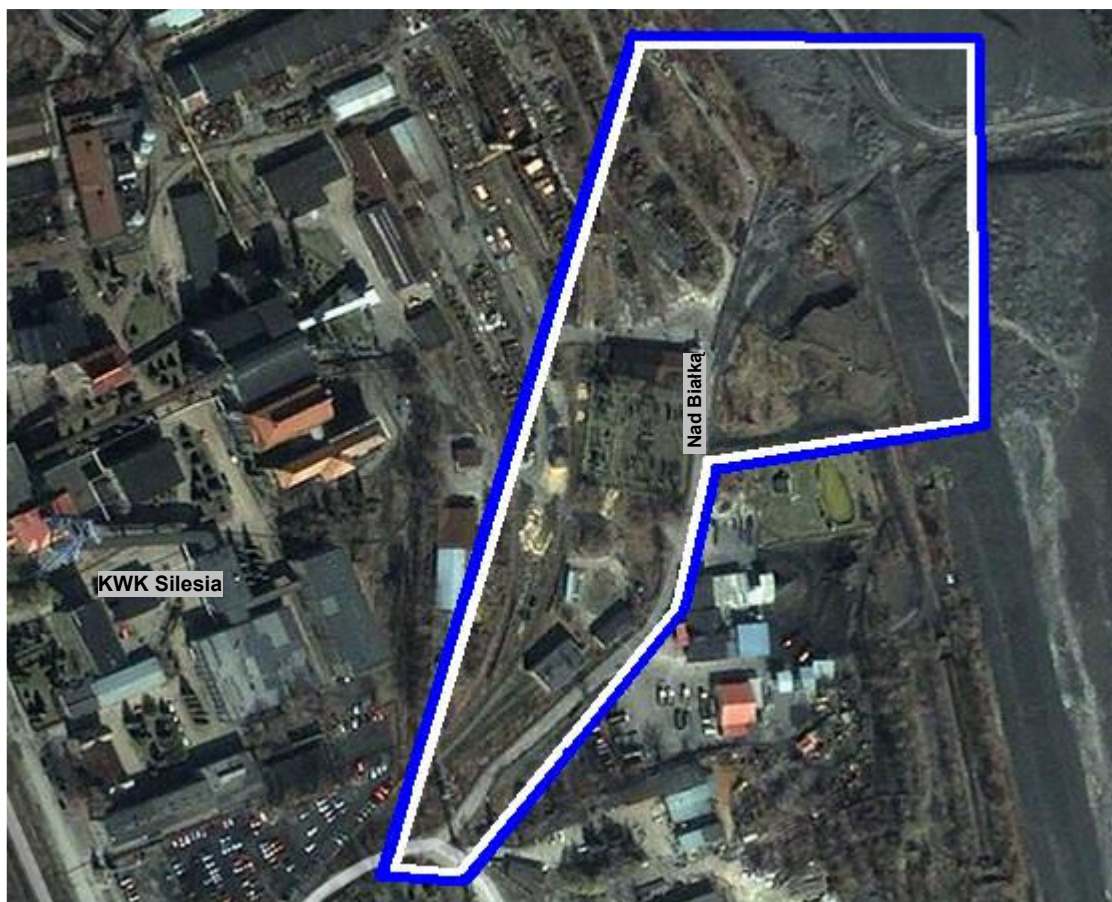
- niezadowalający stan techniczny budynków mieszkalnych - obecność niebezpiecznego dla zdrowia azbestu;
- duży udział osób biernych zawodowo i bezrobotnych wśród ludności w wieku produkcyjnym;
- ubóstwo części mieszkańców obszaru;
- występowanie subkultur i patologii charakterystycznych dla obszarów tzw. blokowisk.

Obszar rewitalizacji nr 6: Zdegradowany teren pokopalniany

Obszar rewitalizacji obejmuje teren obwiedziony linią na poniższym zdjęciu satelitarnym, położony w północno-wschodniej części miasta, pomiędzy kopalnią Silesia a granicą Gminy Bestwina, wzdłuż biegnącego w kierunku północnym odgałęzienia ulicy Nad Białką.

W obszarze tym znajdują się zdegradowane tereny pokopalniane, oraz część ul. Nad Białką. Ulica ta jest fragmentem układu komunikacyjnego łączącego docelowo teren nowopowstałego parku technologicznego przemysłu lotniczego (położonego w sąsiedniej Gminie Bestwina, tuż za wschodnią granicą wskazanego obszaru) z układem drogowym

Czechowic-Dziedzic. Ulica Nad Białką znajduje się w złym stanie technicznym, co stanowi istotny problem komunikacyjny w tym obszarze, nie tylko dla parku technologicznego, ale i innych zlokalizowanych w otoczeniu przedsiębiorstw.



Rysunek 8. Obszar rewitalizacji nr 6: Zdegradowany teren pokopalniany

Główne problemy występujące we wskazanym obszarze to:

- obecność zdegradowanych i niezagospodarowanych terenów pokopalnianych;
- zły stan techniczny dróg i nieprzystosowanie wewnętrznego układu do wymagań technicznych i funkcjonalnych wynikających z potrzeb obsługiwanych przez nie terenów i zabudowy.

Obszar rewitalizacji nr 7: Obszar przemysłowy po fabryce rowerów Apollo

Obszar rewitalizacji obejmuje teren obwiedziony linią na poniższym zdjęciu satelitarnym, położony na wschodnim obrzeżu śródmieścia. Jest to zdegradowany teren przemysłowy, na którym znajdują się obiekty nie istniejących od lat pięćdziesiątych XX wieku zakładów produkcji rowerów. Obszar wchodzi w skład katowickiej specjalnej strefy ekonomicznej (Rozporządzenie Rady Ministrów z dnia 2 listopada 2006 r., Dz. U. nr 202, poz. 1485) i w części został już zaktywizowany przez nowego inwestora, jednak wiele obiektów i nieruchomości nadal jest niewykorzystanych, a ich stan techniczny nie rzadko kwalifikuje je jedynie do wyburzenia. Lokalizacja obszaru predestynuje go do zachowania aktualnej funkcji przemysłowej lub jej rozszerzenia o funkcje usługowo-handlowe.

Główne problemy specyficzne we wskazanym obszarze rewitalizacji to:

- obecność niezagospodarowanych, przemysłowych terenów zdegradowanych;

- zły stan techniczny dróg i nieprzystosowanie wewnętrznego układu do wymagań technicznych i funkcjonalnych wynikających z potrzeb obsługiwanych przez nie terenów i zabudowy.



Rysunek 9. Obszar rewitalizacji nr 7: Obszar przemysłowy po fabryce rowerów Apollo

III.3.2. Uzasadnienie wyboru obszarów rewitalizacji

Na terenie Czechowic-Dziedzic można wskazać wiele obszarów, gdzie występują niekorzystne zjawiska i procesy w sferze przestrzennej, społecznej i gospodarczej. Obszary te zostały omówione w rozdziale III.2 Uwarunkowania wyznaczenia obszarów rewitalizacji. Wśród nich dokonano wyboru obszarów rewitalizacji do objęcia działaniami w ramach niniejszego programu. Przy wyborze kierowano się następującymi kryteriami:

1. Na wskazanym obszarze występuje problem lub koncentracja problemów, które w istotny sposób oddziałują niekorzystnie na całe miasto;
2. Istnieje społeczna akceptacja prowadzenia działań rewitalizacyjnych na danym obszarze, poparta aktywnym współuczestnictwem w tworzeniu niniejszego programu, m.in. poprzez składanie propozycji konkretnych projektów rewitalizacyjnych do ujęcia w programie lub poprzez deklaracje gotowości do ich realizacji przez podmioty prywatne (np. przedsiębiorstwa, spółdzielnie i wspólnoty mieszkaniowe) i publiczne (powiat bielski, Gmina Czechowice-Dziedzice);
3. Koncentracja środków publicznych na realizację działań rewitalizacyjnych w danym obszarze pozwoli na maksymalną efektywność tych działań w skali całego miasta;
4. Istnieje możliwość uzyskania finansowania działań rewitalizacyjnych na danym obszarze ze środków europejskich funduszy strukturalnych i innych środków pochodzących spoza budżetu gminy.

Każdy z ostatecznie wybranych obszarów spełnia przynajmniej trzy z powyższych kryteriów. Należy podkreślić, że powyższe kryteria odzwierciedlają zasadę partycypacji społecznej w programowaniu lokalnego rozwoju, zasadę koncentracji działań na przeciwdziałaniu problemom o najszerszym oddziaływaniu oraz zasadę efektywnego wykorzystania środków publicznych.

IV. Planowane działania na obszarze rewitalizowanym w latach 2007-2013

W ramach Lokalnego Programu Rewitalizacji Czechowic-Dziedzic planowana jest realizacja działań o charakterze przestrzennym (techniczno-materialnym), gospodarczym i społecznym.

IV.1. Planowane działania przestrzenne (techniczno-materialne)

Działania o charakterze przestrzennym zlokalizowane są w wyznaczonych obszarach rewitalizacji. Działania te stanowią wyodrębnione projekty realizacyjne. Są one następujące:

Działanie P1: Kolej na przedsiębiorczość – przebudowa dworca kolejowego w Czechowicach –Dziedzicach

Projekt polega na przebudowie i remoncie obiektu dworca kolejowego w Czechowicach-Dziedzicach i jego adaptacji na cele gospodarcze i kulturalne. Realizacja projektu umożliwi nadanie obiektowi dworca kolejowego nowych funkcji gospodarczych i kulturalnych, co pozwoli na zaproponowanie przedsiębiorcom atrakcyjnych warunków do prowadzenia działalności i przez to przyczyni się do podniesienia ich konkurencyjności. Realizacja projektu umożliwi też wzmocnienie możliwości promocji miasta i regionu przez organizację wydarzeń i spotkań artystycznych w pomieszczeniu przeznaczonym na izbę regionalną, co jednocześnie przyczyni się do podniesienia atrakcyjności zrewitalizowanego budynku dworca w oczach mieszkańców i przedsiębiorców.

Projekt ten jest ujęty w *Programie Rozwoju Subregionu Południowego Województwa Śląskiego na lata 2007 – 2013*.

- Lokalizacja: Obszar rewitalizacji nr 1: Centrum miasta
- Okres realizacji: 2009-2011
- Instytucje i podmioty uczestniczące we wdrażaniu: Gmina Czechowice-Dziedzice
- Szacunkowa wartość działania: 5 002 000 zł.

Działanie P2: Zagospodarowanie terenu przy osiedlu Północ w Czechowicach-Dziedzicach

Celem projektu jest rewitalizacja zdegradowanych obszarów miejskich znajdujących się na obrzeżu osiedla Północ w Czechowicach-Dziedzicach. Jest to najgęściej zaludniony obszar największego miasta w powiecie bielskim.

Projekt obejmuje budowę parku miejskiego z licznymi obiektami o charakterze sportowo-rekreacyjnym (boisko piłkarskie, boiska do siatkówki i koszykówki, skate park z murem-ścianą do graffiti, plac zabaw, górka saneczkowa, siłownia plenerowa). Dodatkowo wydzielony i przygotowany zostanie plac, który stanie się przestrzenią do organizacji masowych i kameralnych imprez kulturalnych i artystycznych, co poszerzy ofertę zagospodarowania czasu wolnego dla mieszkańców osiedla Północ w Czechowicach-Dziedzicach i pozostałych mieszkańców miasta.

Projekt ten jest ujęty w *Programie Rozwoju Subregionu Południowego Województwa Śląskiego na lata 2007 – 2013*.

- Lokalizacja: Obszar rewitalizacji nr 4 - Osiedle Północ
- Okres realizacji: 2007-2010
- Instytucje i podmioty uczestniczące we wdrażaniu: Gmina Czechowice-Dziedzice
- Szacunkowa wartość działania: 2 552 946, 89 zł

Działanie P3: Rewitalizacja terenu zdegradowanego po KWK Silesia

Projekt ten jest ujęty w *Programie Rozwoju Subregionu Południowego Województwa Śląskiego na lata 2007 – 2013* oraz w *Lokalnym Programie Rewitalizacji Powiatu Bielskiego na lata 2007-2013*.

Celem przedsięwzięcia jest poprawa warunków wykorzystania istniejącej infrastruktury zrewitalizowanej (pokopalniane obszary zdegradowane zagospodarowane jako park technologiczny przemysłu lotniczego) oraz poprawa warunków komunikacyjnych w obrębie obszaru rewitalizowanego, co ma się przyczynić do powstania nowych podmiotów gospodarczych w otoczeniu projektu. Projekt obejmuje budowę infrastruktury drogowej i teletechnicznej.

- Lokalizacja: Obszar rewitalizacji nr 6 - Zdegradowany teren pokopalniany
- Okres realizacji: 2007-2009
- Instytucje i podmioty uczestniczące we wdrażaniu: Powiat Bielski
- Szacunkowa wartość działania: 2 488 556 zł

Działanie P4: Remont konserwatorski zespołu pałacowo-parkowego „Pałac Kotulińskich” z adaptacją na funkcję hotelową

Celem projektu jest zagospodarowanie na cele gospodarcze, turystyczne i rekreacyjne zdegradowanego obiektu o dużej wartości historycznej i kulturowej. Przedsięwzięcie obejmuje remont konserwatorski i częściową przebudowę zespołu pałacowego (pałacu z oficyną gospodarczą, przyległym budynkiem mieszkalnym, frontowym dziedzińcem honorowym oraz parku z kręgielnią) pod kątem adaptacji dla funkcji hotelowej.

- Lokalizacja: Obszar rewitalizacji nr 2 - Pałac Kotulińskich wraz z otoczeniem
- Okres realizacji: 2008-2010
- Instytucje i podmioty uczestniczące we wdrażaniu: POLPLAST Spółka Jawna D. Zych, W. Zych, P. Zych
- Szacunkowa wartość działania: 15 000 000 zł

Działanie P5: Docieplenie elewacji wraz z demontażem płyt acekolowych w budynkach nr 22, 24, 26 i 28 przy ul. Traugutta w Czechowicach-Dziedzicach

- Lokalizacja: Obszar rewitalizacji nr 5 - Zespół budynków wielorodzinnych przy ul. Traugutta
- Okres realizacji: 2010
- Instytucje i podmioty uczestniczące we wdrażaniu: Czechowicka Spółdzielnia Mieszkaniowa
- Szacunkowa wartość działania: 5 773 040 zł

Działanie P6: Wymiana dachu wykonanego z płyt azbestowych w budynku przy ul. Górniczej 30 w Czechowicach-Dziedzicach

- Lokalizacja: Obszar rewitalizacji nr 3 - Kolonia górnicza Żebracz
- Okres realizacji: 2010
- Instytucje i podmioty uczestniczące we wdrażaniu: Wspólnota Mieszkaniowa ul. Górnicza 30, Administracja Mieszkań „Silesia” Spółka z o.o.
- Szacunkowa wartość działania: 90 000 zł

Działanie P7: Remont balkonów – wymiana azbestowych płyt balkonowych w budynku przy ul. Topolowej 8 w Czechowicach-Dziedzicach

- Lokalizacja: Obszar rewitalizacji nr 3 - Kolonia górnicza Żebracz
- Okres realizacji: 2010

- Instytucje i podmioty uczestniczące we wdrażaniu: Wspólnota Mieszkaniowa ul. Topolowa 8, Administracja Mieszkań „Silesia” Spółka z o.o.
- Szacunkowa wartość działania: 160 000 zł

Działanie P8: Remont balkonów – wymiana azbestowych płyt balkonowych w budynku przy ul. Topolowej 10 w Czechowicach-Dziedzicach

- Lokalizacja: Obszar rewitalizacji nr 3 - Kolonia górnicza Żebracz
- Okres realizacji: 2010
- Instytucje i podmioty uczestniczące we wdrażaniu: Wspólnota Mieszkaniowa ul. Topolowa 10, Administracja Mieszkań „Silesia” Spółka z o.o.
- Szacunkowa wartość działania: 230 000 zł

Działanie P9: Remont balkonów – wymiana azbestowych płyt balkonowych w budynku przy ul. Węglowej 71 w Czechowicach-Dziedzicach

- Lokalizacja: Obszar rewitalizacji nr 3 - Kolonia górnicza Żebracz
- Okres realizacji: 2011
- Instytucje i podmioty uczestniczące we wdrażaniu: Wspólnota Mieszkaniowa ul. Węglowa 71, Administracja Mieszkań „Silesia” Spółka z o.o.
- Szacunkowa wartość działania: 90 000 zł

Działanie P10: Remont balkonów – wymiana azbestowych płyt balkonowych w budynku przy ul. Węglowej 73 w Czechowicach-Dziedzicach

- Lokalizacja: Obszar rewitalizacji nr 3 - Kolonia górnicza Żebracz
- Okres realizacji: 2011
- Instytucje i podmioty uczestniczące we wdrażaniu: Wspólnota Mieszkaniowa ul. Węglowa 73, Administracja Mieszkań „Silesia” Spółka z o.o.
- Szacunkowa wartość działania: 90 000 zł

IV.2. Planowane działania gospodarcze

Planowane działania gospodarcze mają charakter komplementarny w stosunku do działań przestrzennych i społecznych. Są one szczególnie skorelowane z projektami nr P1, P3 i P4, ponieważ ukierunkowane są na wspieranie przedsiębiorczości, w tym także rozwój rynku turystycznego.

Działanie G1: Promocja gospodarcza Czechowic-Dziedzic

Celem działania jest pozyskiwanie inwestorów generujących rozwój gospodarki i powstawanie trwałych miejsc pracy na terenie Czechowic-Dziedzic.

- Okres realizacji: 2008-2013
- Instytucje i podmioty uczestniczące we wdrażaniu: Gmina Czechowice-Dziedzice
- Szacunkowa wartość działania: 225 000 zł

Działanie G2: Punkt informacyjno-konsultacyjny dla przedsiębiorców i osób planujących rozpocząć działalność gospodarczą

Celem działania jest wspieranie rozwoju lokalnej przedsiębiorczości.

- Okres realizacji: 2008-2013
- Instytucje i podmioty uczestniczące we wdrażaniu: Gmina Czechowice-Dziedzice, Regionalna Izba Gospodarcza w Katowicach

- Szacunkowa wartość działania: 130 000 zł

Działanie G3: Program informatyzacji i rozwoju społeczeństwa informacyjnego w Gminie Czechowice-Dziedzice

Program obejmuje budowę i modernizację infrastruktury IT w Urzędzie Miejskim, budowę sieci teleinformatycznej na terenie gminy, tworzenie punktów publicznego dostępu do Internetu, integrację elektronicznych zasobów bazodanowych i rozbudowę monitoringu miejskiego

- Okres realizacji: 2009-2013
- Instytucje i podmioty uczestniczące we wdrażaniu: Gmina Czechowice-Dziedzice
- Szacunkowa wartość działania: od 1,5 mln do 7 mln zł w zależności od decyzji o wdrożeniu poszczególnych przedsięwzięć programu

IV.3. Planowane działania społeczne

Planowane działania społeczne są niezbędnym uzupełnieniem działań przestrzennych i gospodarczych. Działania zaplanowane w Czechowicach-Dziedzicach ukierunkowane są na rozwój zasobów ludzkich, przeciwdziałanie wykluczeniu społecznemu, walkę z patologiami społecznymi, tworzenie równych szans, zapobieganie zjawisku bezrobocia, zapobieganie zjawisku bezdomności, aktywizację środowisk dziecięcych i młodzieżowych. Działania te wpisują się w ustalone i przyjęte programy, które zawierają konkretne projekty realizacyjne.

Działanie S1: Projekt systemowy „Pomagać aktywnie – promocja aktywnej integracji w gminie Czechowice-Dziedzice”

Celem projektu jest aktywizowanie osób nieaktywnych zawodowo i bezrobotnych, korzystających z pomocy społecznej, poprzez treningi kompetencji społecznych, spotkania z doradcą zawodowym, szkolenia i kursy zawodowe ułatwiające powrót na otwarty rynek pracy.

- Okres realizacji: 2008-2013
- Instytucje i podmioty uczestniczące we wdrażaniu: Gmina Czechowice-Dziedzice, Ośrodek Pomocy Społecznej w Czechowicach-Dziedzicach
- Szacunkowa wartość działania: 1 796 518 zł

Działanie S2: Program współpracy z organizacjami pozarządowymi oraz pozostałymi podmiotami prowadzącymi działalność pożytku publicznego

- Okres realizacji: 2007-2013
- Instytucje i podmioty uczestniczące we wdrażaniu: Gmina Czechowice-Dziedzice
- Szacunkowa wartość działania: 3 789 260 zł

Działanie S3: Gminny Program Profilaktyki i Rozwiązywania Problemów Alkoholowych

- Okres realizacji: 2007-2013
- Instytucje i podmioty uczestniczące we wdrażaniu: Gmina Czechowice-Dziedzice, Ośrodek Pomocy Społecznej w Czechowicach-Dziedzicach
- Szacunkowa wartość działania: 4 217 000 zł

Działanie S4: Gminny Program Przeciwdziałania Narkomanii na lata 2007-2010

- Okres realizacji: 2007-2010
- Instytucje i podmioty uczestniczące we wdrażaniu: Gmina Czechowice-Dziedzice, Ośrodek Pomocy Społecznej w Czechowicach-Dziedzicach
- Szacunkowa wartość działania: 318 000 zł

Działanie S5: Gminny program przeciwdziałania przemocy w rodzinie

- Okres realizacji: 2009-2013
- Instytucje i podmioty uczestniczące we wdrażaniu: Gmina Czechowice-Dziedzice
- Szacunkowa wartość działania: 125 000 zł

V. Wytyczne w zakresie mieszkalnictwa

Inwestycje w substancję mieszkaniową - zgodnie z wytycznymi Ministra Rozwoju Regionalnego w zakresie programowania działań dotyczących mieszkalnictwa, opartymi na art. 472 rozporządzenia Komisji WE nr 1828/2006 - mogą być realizowane wyłącznie na obszarach, które spełniają co najmniej trzy określone wskaźnikowo kryteria.

W ramach Regionalnego Programu Operacyjnego Województwa Śląskiego na lata 2007-2013 obszary objęte operacjami w zakresie mieszkalnictwa, muszą spełniać obligatoryjnie 2 kryteria:

- wysoki poziom ubóstwa i wykluczenia,
- wysoka stopa długotrwałego bezrobocia.

Trzecim preferowanym kryterium jest wysoki poziom przestępczości i wykroczeń. Mając jednak na uwadze specyfikę i indywidualny charakter każdego obszaru objętego programem rewitalizacji dopuszcza się ujęcie innego trzeciego kryterium. Wybrane kryteria charakteryzują każdą z koniecznych do uwzględniania sfer: społeczną, gospodarczą i przestrzenną (infrastrukturalną).

Tabela nr 17. Kryteria kwalifikacyjne dla obszarów na których mogą być realizowane projekty w zakresie mieszkalnictwa w ramach działania 6.2. RPOWŚL

Kryterium	Wskaźnik	Wartość referencyjna dla województwa śląskiego*
Wysoki poziom ubóstwa i wykluczenia	Liczba osób korzystających z zasiłków pomocy społecznej na 1 tys. ludności	52
Wysoka stopa długotrwałego bezrobocia	Udział długotrwałe bezrobotnych wśród osób w wieku produkcyjnym	3,7
Wysoki poziom przestępczości	Liczba przestępstw 1 tys. ludności	39,3
Niski wskaźnik prowadzenia działalności gospodarczej	Liczba zarejestrowanych podmiotów gospodarczych na 100 osób	9,1
Porównywalnie niski poziom wartości zasobu mieszkaniowego	Liczba budynków wybudowanych przed rokiem 1989 do ogólnej liczby budynków	88 %

* Zgodnie z przyjętą metodą, za obszary kwalifikujące się do wsparcia w zakresie mieszkalnictwa należy uznać tylko te, dla których wartości wskaźników są większe (w przypadku wskaźnika „liczba zarejestrowanych podmiotów gospodarczych na 100 osób – mniejsze) niż wartość referencyjna dla całego województwa.

W trakcie prac nad niniejszym programem wskazano dwa obszary rewitalizacji Czechowic-Dziedzic, w których planowane są inwestycje w substancję mieszkaniową polegające na zastępowaniu azbestowych elementów budynków wielorodzinnych mieszkalnych materiałami mniej szkodliwymi dla zdrowia człowieka wraz z utylizacją azbestu. Obszary te spełniają stosowne kryteria, co zostało szczegółowo opisane w dalszej części rozdziału.

V.1. Obszar rewitalizacji nr 3: Kolonia górnicza Żebracz

Obszar rewitalizacji nr 3 – Kolonia górnicza Żebracz obejmuje teren zabudowy wielorodzinnej, zlokalizowany w północnej części miasta. Większą część tego obszaru

stanowi osiedle domów, tzw. familoków, zbudowanych dla górników kopalni Silesia na początku XXw. Osiedle to jest dziedzictwem historii miasta i regionu.



Obszar rewitalizacji nr 3 – Kolonia górnicza Żebracz (fot. A. Bieniek, Digital Gardens)

Obszar ten cechuje koncentracja problemów społecznych i infrastrukturalnych, co ilustrują m.in. poniższe wskaźniki:

Tabela nr 18. Wskaźniki kwalifikacyjne dla obszaru rewitalizacji nr 3: Kolonia górnicza Żebracz

Kryterium	Wskaźnik	Wartość wskaźnika dla obszaru	Wartość referencyjna dla województwa śląskiego
Wysoki poziom ubóstwa i wykluczenia	Liczba osób korzystających z zasiłków pomocy społecznej na 1 tys. ludności	104 *	52
Wysoka stopa długotrwałego bezrobocia	Udział długotrwałe bezrobotnych wśród osób w wieku produkcyjnym	5,6 *	3,7
Porównywalnie niski poziom wartości zasobu mieszkaniowego	Liczba budynków wybudowanych przed rokiem 1989 do ogólnej liczby budynków	100 %	88 %

Źródło danych: opracowanie własne Urzędu Miejskiego w Czechowicach-Dziedzicach na podstawie danych z ewidencji ludności, Ośrodka Pomocy Społecznej w Czechowicach-Dziedzicach, Powiatowego Urzędu Pracy – Filii w Czechowicach-Dziedzicach, administracji budynków.

* - dane za 2006 rok

Dane przedstawione w powyższej tabeli dowodzą, że obszar rewitalizacji nr 3 - Kolonia górnicza Żebracz - spełnia kryteria w zakresie programowania działań dotyczących mieszkalnictwa.

V.2. Obszar rewitalizacji nr 5: Zespół budynków wielorodzinnych przy ul. Traugutta

Obszar rewitalizacji nr 5 to niewielka, lecz bardzo gęsto zaludniona część miasta, położona na północ od centrum. Występują tu problemy społeczne typowe dla tzw. blokowisk. Głównym problemem infrastrukturalnym jest obecność szkodliwego azbestu w elementach budynków mieszkalnych.

Dane przedstawione w poniższej tabeli dowodzą, że obszar ten spełnia kryteria w zakresie programowania działań dotyczących mieszkalnictwa.

Tabela nr 19. Wskaźniki kwalifikacyjne dla obszaru rewitalizacji nr 5: Zespół budynków wielorodzinnych przy ul. Traugutta

Kryterium	Wskaźnik	Wartość wskaźnika dla obszaru	Wartość referencyjna dla województwa śląskiego
Wysoki poziom ubóstwa i wykluczenia	Liczba osób korzystających z zasiłków pomocy społecznej na 1 tys. ludności	59 *	52
Wysoka stopa długotrwałego bezrobocia	Udział długotrwałe bezrobotnych wśród osób w wieku produkcyjnym	3,9 *	3,7
Porównywalnie niski poziom wartości zasobu mieszkaniowego	Liczba budynków wybudowanych przed rokiem 1989 do ogólnej liczby budynków	100 %	88 %

Źródło danych: opracowanie własne Urzędu Miejskiego w Czechowicach-Dziedzicach na podstawie danych z ewidencji ludności, Ośrodka Pomocy Społecznej w Czechowicach-Dziedzicach, Powiatowego Urzędu Pracy – Filii w Czechowicach-Dziedzicach, administracji budynków.

* - dane za 2006 rok

VI. Plan finansowy realizacji rewitalizacji na lata 2007-2013

Plan finansowania działań rewitalizacyjnych w Czechowicach-Dziedzicach w latach 2007-2013 ilustruje poniższa tabela. Ujęto w niej koszty działań poniesione w latach 2007-2008 oraz przewidywane przybliżone koszty realizacji zaplanowanych zadań w kolejnych latach.

Tabela nr 20. Plan finansowania działań rewitalizacyjnych w Czechowicach-Dziedzicach w latach 2007-2013

L.p.	Działanie	Koszty realizacji (zł)	Koszty realizacji w rozbiću na lata i źródła finansowania (zł)						
			2007	2008	2009	2010	2011	2012	2013
1.	P1: Kolej na przedsiębiorczość – przebudowa dworca kolejowego w Czechowicach –Dziedzicach	ogółem 5 002 000 w tym: budżet gminy 1 102 000 środki UE - RPOWŚI 3 900 000			122 000	3 080 674	1 799 326		
2.	P2: Zagospodarowanie terenu przy osiedlu Północ w Czechowicach-Dziedzicach	ogółem 2 552 947 w tym: budżet gminy 411 715 środki UE - RPOWŚI 2 141 232	33 850	12 200	1 915 901	590 996			
3.	P3: Rewitalizacja terenu zdegradowanego po KWK Silesia	ogółem 2 488 556 w tym: budżet powiatu 588 556 środki UE - RPOWŚI 1 900 000	101 450		2 387 106				

4.	P4: Remont konserwatorski zespołu pałacowo-parkowego „Pałac Kotulińskich” z adaptacją na funkcję hotelową	ogółem 15 000 000 w tym: środki prywatne 8 950 000 budżet państwa 2 300 000 środki UE 3 750 000	4 400 000	4 300 000	4 300 000	4 300 000	2 000 000		
5.	P5: Docieplenie elewacji wraz z demontażem płyt acokolowych w budynkach nr 22, 24, 26 i 28 przy ul. Traugutta w Czechowicach-Dziedzicach	ogółem 5 773 040 w tym: środki prywatne 2 886 520 środki UE - RPOWŚI 2 886 520				5 773 040			
6.	P6: Wymiana dachu wykonanego z płyt azbestowych w budynku przy ul. Górniczej 30 w Czechowicach-Dziedzicach	ogółem 90 000 w tym: środki prywatne 13 500 środki UE - RPOWŚI 76 500				90 000			
7.	P7: Remont balkonów – wymiana azbestowych płyt balkonowych w budynku przy ul. Topolowej 8 w Czechowicach-Dziedzicach	ogółem 160 000 w tym: środki prywatne 24 000 środki UE - RPOWŚI 136 000				160 000			
						24 000			
						136 000			

8.	P8: Remont balkonów – wymiana azbestowych płyt balkonowych w budynku przy ul. Topolowej 10 w Czechowicach-Dziedzicach	ogółem 230 000 w tym: środki prywatne 34 500 środki UE - RPOWŚI 195 500							230 000				
9.	P9: Remont balkonów – wymiana azbestowych płyt balkonowych w budynku przy ul. Węglowej 71 w Czechowicach-Dziedzicach	ogółem 90 000 w tym: środki prywatne 13 500 środki UE - RPOWŚI 76 500							90 000				
10.	P10: Remont balkonów – wymiana azbestowych płyt balkonowych w budynku przy ul. Węglowej 73 w Czechowicach-Dziedzicach	ogółem 90 000 w tym: środki prywatne 13 500 środki UE - RPOWŚI 76 500							90 000				
11.	G1: Promocja gospodarcza Czechowic-Dziedzic	ogółem 225 000 w tym: budżet gminy 225 000			25 000				40 000				40 000
12.	G2: Punkt informacyjno-konsultacyjny dla przedsiębiorców i osób planujących rozpocząć działalność gospodarczą	ogółem 130 000 w tym: budżet gminy 130 000											50 000
													50 000

13.	G3: Program informatyzacji i rozwoju społeczeństwa informacyjnego w Gminie Czechowice-Dziedzice	ogółem 1 500 000 w tym: budżet gminy 1 500 000			300 000	300 000	300 000	300 000	300 000	300 000	300 000
14.	S1: Projekt systemowy „Pomagać aktywnie – promocja aktywnej integracji w gminie Czechowice-Dziedzice”	ogółem 1 796 518 w tym: budżet gminy 188 634 budżet państwa 80 843 środki UE – PO KL 1 527 040	275 548		340 604	280 366	300 000	300 000	300 000	300 000	300 000
15.	S2: Program współpracy z organizacjami pozarządowymi oraz pozostałych podmiotami prowadzącymi działalność pożytku publicznego	ogółem 3 789 260 w tym: budżet gminy 3 789 260	540 000	407 260	562 000	570 000	570 000	570 000	570 000	570 000	570 000
16.	S3: Gminny Program Profilaktyki i Rozwiązywania Problemów Alkoholowych	ogółem 4 217 000 w tym: budżet gminy 4 217 000	609 000	562 000	606 000	610 000	610 000	610 000	610 000	610 000	610 000
17.	S4: Gminny Program Przeciwdziałania Narkomanii na lata 2007-2010	ogółem 318 000 w tym: budżet gminy 318 000	103 000	59 000	76 000	80 000	80 000	80 000	80 000	80 000	80 000
18.	S5: Gminny program przeciwdziałania przemocy w rodzinie	ogółem 125 000 w tym: budżet gminy 125 000			25 000	25 000	25 000	25 000	25 000	25 000	25 000

VII. System wdrażania

Tryb wdrażania Lokalnego Programu Rewitalizacji powiązany będzie ściśle ze strukturą organizacyjną Urzędu Miejskiego oraz innych jednostek organizacyjnych Gminy Czechowice-Dziedzice.

Za poprawne i efektywne wdrażanie programu rewitalizacji odpowiedzialność ponosi Burmistrz Czechowic-Dziedzic jako organ wykonawczy samorządu miejskiego. Wdrażanie Programu odbywać się będzie poprzez:

- realizację uchwał Rady Miejskiej,
- realizację planów działań na lata 2009-2015,
- realizację zadań budżetowych Gminy Czechowice-Dziedzice i powiatu bielskiego,
- realizacji zadań przez podmioty, które wniosowały o ujęcie swoich projektów w Lokalnym Programie Rewitalizacji Czechowic-Dziedzic.

Generalna zasada realizacji zadań gminy zapisanych w programie rewitalizacji polega na przypisaniu w planach finansowych merytorycznym wydziałom (zgodnie z zakresami działania wydziałów), bądź jednostkom organizacyjnym gminy (zgodnie z zapisami statutowymi) określonych przedsięwzięć zawartych w niniejszym programie.

Program rewitalizacji jest planem otwartym. Dopuszcza się możliwość jego zmiany, w tym wpisywania kolejnych projektów w zależności od możliwości finansowych miasta. Istnieje także możliwość rezygnacji z zadań zapisanych w Programie z uwagi na brak środków finansowych na ich realizację, nie pozyskanie zewnętrznych źródeł finansowania bądź zmianę warunków, które mogą wpłynąć na celowość i zasadność realizacji danego projektu.

VIII. Sposoby monitorowania, oceny i komunikacji społecznej

Planowanie i przeprowadzenie procesu rewitalizacji wiąże się z koniecznością wprowadzenia organizacyjnych mechanizmów monitorowania wdrażania programu rewitalizacji oraz jego okresowej oceny i aktualizacji we współpracy z lokalnymi partnerami społeczno-gospodarczymi. Istotne jest również przyjęcie określonych zasad prowadzenia działań informacyjnych i promocyjnych dotyczących samego programu rewitalizacji, jak i realizowanych w jego ramach działań. Przyjęte w tych dziedzinach rozwiązania opisano w niniejszym rozdziale.

VIII.1. System monitorowania programu rewitalizacji

Monitorowanie programu rewitalizacji ma na celu zapewnienie zgodności realizacji projektów z wcześniej zatwierdzonymi założeniami i celami oraz wspomaganie procesu decyzyjnego. Jest to proces systematycznego zbierania i analizowania danych pod względem ilościowym i jakościowym na temat wdrażanych zadań w ramach programu, zarówno w aspekcie rzeczowym, jak i finansowym.

Monitoring programu rewitalizacji prowadzony będzie w Urzędzie Miejskim w Czechowicach-Dziedzicach przez Wydział Strategii i Rozwoju Miasta. Jednocześnie monitoring na poziomie poszczególnych działań ujętych w programie, prowadzić będą podmioty odpowiedzialne za ich realizację.

Monitoring programu obejmuje m. in.:

- systematyczne gromadzenie, przetwarzanie i analizę danych i informacji nt. realizacji projektów, w szczególności informacji dotyczących nakładów i efektów realizowanych działań;
- porównywanie stanu rzeczywistego z przyjętymi w programie założeniami;
- przekazywanie informacji o realizacji programu Burmistrzowi Czechowic-Dziedzic.

VIII.2. Sposoby oceny programu rewitalizacji

Ocena realizacji programu rewitalizacji polegać będzie na oszacowaniu oddziaływania i wpływu podejmowanych działań na rozwój Czechowic-Dziedzic, a szczególnie na wielofunkcyjne wykorzystanie obszarów kryzysowych leżących na terenie miasta, w tym obszarów zdegradowanych. Przeprowadzona ocena powinna m.in. dawać odpowiedź na pytanie, czy i w jakim stopniu prowadzone działania przyczyniają się do nadania nowych funkcji gospodarczych, edukacyjnych, turystycznych, rekreacyjnych, społecznych i kulturalnych obiektom i terenom zdegradowanym.

W związku z realizacją Programu zakłada się sporządzenie oceny na podstawie:

- wskaźników osiąganych efektów poszczególnych działań programu,
- obserwacji zachodzących w mieście zjawisk społecznych i gospodarczych,
- sporządzanych raportów okresowych.

Ocena programu rewitalizacji prowadzona będzie w Urzędzie Miejskim w Czechowicach-Dziedzicach przez Wydział Strategii i Rozwoju Miasta

VIII.3. System okresowej aktualizacji we współpracy z lokalnymi partnerami społeczno-gospodarczymi

Współpraca pomiędzy sektorem publicznym, prywatnym i organizacjami pozarządowymi stanowi integralny element realizacji programu rewitalizacji, zwiększający jego efektywność i zasięg oddziaływania. Organizowanie takiej współpracy zakłada wzajemne informowanie o planowanych i podejmowanych działaniach oraz wzajemną konsultację tych przedsięwzięć. W wyniku takiej właśnie współpracy i konsultacji w programie rewitalizacji Czechowic-Dziedzic zaplanowano działania do realizacji zarówno przez jednostki samorządowe, jak i przez podmioty prywatne, w tym przedsiębiorstwa i organizacje pozarządowe.

Zakłada się otwartość programu rewitalizacji na kolejne koncepcje przedsięwzięć, które kwalifikowałyby się do wprowadzenia do programu w trakcie zakładanego horyzontu czasowego jego realizacji. W trakcie realizacji programu każdy zainteresowany może zgłosić propozycję wprowadzenia doń nowego działania. Aby kolejne działanie mogło zostać wprowadzone do programu, musi ono spełniać poniższe warunki:

- merytorycznie wpisywać się w cele programu rewitalizacji Czechowic-Dziedzic,
- spełniać formalne i merytoryczne wymogi stawiane wobec projektów, które mogą starać się o dofinansowanie z działania 6.2. Regionalnego Programu Operacyjnego Województwa Śląskiego na lata 2007-2013.

Weryfikację tak określonych warunków dla proponowanych przedsięwzięć przeprowadzać będzie Wydział Strategii i Rozwoju Miasta Urzędu Miejskiego w Czechowicach-Dziedzicach i Burmistrz Czechowic-Dziedzic. O wprowadzeniu kolejnych zadań do programu rewitalizacji decydować będzie Rada Miejska w Czechowicach-Dziedzicach.

VIII.4. Public Relations programu rewitalizacji

W trakcie realizacji działań *Lokalnego Programu Rewitalizacji Czechowic-Dziedzic na lata 2007-2013* zakłada się:

- informowanie opinii publicznej o planowanych i realizowanych w ramach programu działaniach;
- informowanie społeczeństwa o aktywności realizacji działań programu objętych dofinansowaniem ze środków Unii Europejskiej, zgodnie z wymogami wobec promocji takich przedsięwzięć;
- publikację informacji o wynikach oceny realizacji programu.

Realizacja powyższych zamierzeń będzie osiągana poprzez:

- współpracę z mediami;
- zamieszczanie informacji na stronie internetowej Urzędu Miejskiego w Czechowicach-Dziedzicach;
- przekazywanie informacji w trakcie organizowanych spotkań ze środowiskami gospodarczymi i organizacjami pozarządowymi.

Zgodnie z wymaganiami związanymi z promocją unijnego źródła dofinansowania wszystkie materiały informacyjne i promocyjne oraz dokumenty stosowane podczas realizacji projektów współfinansowanych ze środków Unii Europejskiej w ramach lokalnego programu rewitalizacji, będą zawierały logo Unii Europejskiej, logo stosownego programu operacyjnego oraz tekst opisujący fundusz zaangażowany w projekt. W szczególności zakłada

się możliwość stosowania następujących narzędzi informacji, promocji i komunikacji społecznej:

- tablice pamiątkowe,
- broszury i ulotki,
- ogłoszenia,
- materiały multimedialne,
- billboardy,
- materiały prasowe,
- plakaty,
- strona internetowa.

SPIS TABEL

- Tabela nr 1.** Zabytki na terenie miasta Czechowice-Dziedzice wpisane do rejestru zabytków ...str. 6
- Tabela nr 2.** Zabytki na terenie miasta Czechowice-Dziedzice proponowane do wpisania do rejestru zabytków ...str. 7
- Tabela nr 3.** Pomniki przyrody ożywionej na terenie miasta Czechowice-Dziedzice ...str. 8
- Tabela nr 4.** Struktura władania gruntami w gminie Czechowice-Dziedzice ...str. 10
- Tabela nr 5.** Szacunkowa liczba pracujących w gminie Czechowice-Dziedzice zatrudnionych w małych, średnich i dużych przedsiębiorstwach (powyżej 9 pracowników) w latach 2000-2007 ...str. 16
- Tabela nr 6.** Podmioty gospodarki narodowej na terenie miasta Czechowice-Dziedzice zarejestrowane w rejestrze regon wg sektorów własnościowych w roku 2007 ...str. 16
- Tabela nr 7.** Pracujący w mieście Czechowice-Dziedzice w małych, średnich i dużych przedsiębiorstwach (powyżej 9 pracowników) w 2007 roku ...str. 18
- Tabela nr 8.** Ludność w wieku produkcyjnym w mieście Czechowice-Dziedzice w 2007 roku ...str. 18
- Tabela nr 9.** Ludność Czechowic-Dziedzic w latach 2000-2007 ...str. 19
- Tabela nr 10.** Ludność miasta Czechowice-Dziedzice wg wieku i płci ...str. 19
- Tabela nr 11.** Poziom wykształcenia mieszkańców miasta Czechowice-Dziedzice (deklarowany w Narodowym Spisie Powszechnym 2002r.) ...str. 20
- Tabela nr 12.** Aktywność ekonomiczna mieszkańców miasta Czechowice-Dziedzice w 2002r. ...str. 20
- Tabela nr 13.** Źródła utrzymania mieszkańców miasta Czechowice-Dziedzice w 2002r. ...str. 20
- Tabela nr 14.** Gospodarstwa domowe i ich liczebność w mieście Czechowice-Dziedzice w 2002r. ...str. 21
- Tabela nr 15.** Gospodarstwa domowe w mieście Czechowice-Dziedzice według głównego źródła utrzymania w 2002 r. ...str. 22
- Tabela nr 16.** Organizacje pozarządowe w mieście Czechowice-Dziedzice według sfer działania ...str. 22
- Tabela nr 17.** Kryteria kwalifikacyjne dla obszarów na których mogą być realizowane projekty w zakresie mieszkalnictwa w ramach działania 6.2. RPOWŚI ...str. 48
- Tabela nr 18.** Wskaźniki kwalifikacyjne dla obszaru rewitalizacji nr 3: Kolonia górnicza Żebracz ...str. 49
- Tabela nr 19.** Wskaźniki kwalifikacyjne dla obszaru rewitalizacji nr 5: Zespół budynków wielorodzinnych przy ul. Traugutta ...str. 50
- Tabela nr 20.** Plan finansowania działań rewitalizacyjnych w Czechowicach-Dziedzicach w latach 2007-2013 ...str. 51

SPIS RYSUNKÓW

- Rysunek 1.** Czechowice-Dziedzice na mapie województwa śląskiego ...str. 5
- Rysunek 2.** Gmina Czechowice-Dziedzice w otoczeniu gmin ościennych ...str. 5
- Rysunek 3.** Obszar rewitalizacji nr 1: Centrum miasta ...str. 36
- Rysunek 4.** Obszar rewitalizacji nr 2: Pałac Kotulińskich wraz z otoczeniem ...str. 37
- Rysunek 5.** Obszar rewitalizacji nr 3: Kolonia górnicza Żebracz ...str. 38
- Rysunek 6.** Obszar rewitalizacji nr 4: Osiedle Północ ...str. 39
- Rysunek 7.** Obszar rewitalizacji nr 5: Zespół budynków wielorodzinnych przy ul. Traugutta ...str. 40
- Rysunek 8.** Obszar rewitalizacji nr 6: Zdegradowany teren pokopalniany ...str. 41
- Rysunek 9.** Obszar rewitalizacji nr 7: Obszar przemysłowy po fabryce rowerów Apollo ...str. 42

SPIS ZAŁĄCZNIKÓW

- Załącznik nr 1.** Informacja o odstąpieniu od przeprowadzenia strategicznej oceny oddziaływania na środowisko wraz z załącznikami
- Załącznik nr 2.** Informacja o przebiegu konsultacji społecznych

Załącznik nr 1

do „Lokalnego Programu Rewitalizacji Czechowic-Dziedzic na lata 2007-2013”

Informacja o odstąpieniu od przeprowadzenia strategicznej oceny oddziaływania na środowisko wraz z załącznikami

SR.0210-4/08

Czechowice-Dziedzice, 27 kwietnia 2009 r.

Informacja

o odstąpieniu od przeprowadzenia strategicznej oceny oddziaływania na środowisko projektu „Lokalnego Programu Rewitalizacji Czechowic-Dziedzic na lata 2007-2013”

Na podstawie art. 48 ustawy z dnia 3 października 2008 r. o udostępnianiu informacji o środowisku i jego ochronie, udziale społeczeństwa w ochronie środowiska oraz ocenach oddziaływania na środowisko (Dz. U. Nr 199, poz. 1227) informuję, że po uzgodnieniu z Państwowym Wojewódzkim Inspektorem Sanitarnym w Katowicach oraz Regionalną Dyrekcją Ochrony Środowiska w Katowicach odstępuję od przeprowadzenia strategicznej oceny oddziaływania na środowisko projektu „Lokalnego Programu Rewitalizacji Czechowic-Dziedzice na lata 2007-2013”, ponieważ jego realizacja nie spowoduje znaczącego oddziaływania na środowisko.

Uzasadnienie:

„Lokalny Program Rewitalizacji Czechowic-Dziedzic na lata 2007-2013” obejmuje swym zakresem 7 wybranych obszarów, które leżą wyłącznie na terenie miejskim Gminy Czechowice-Dziedzice. Żaden z tych obszarów nie jest objęty ochroną w ramach programu „Natura 2000”.

W programie zaplanowano w perspektywie do 2013 r. realizację projektów rewitalizacyjnych, takich jak remonty obiektów, usuwanie i utylizację azbestu, inwestycje infrastrukturalne o charakterze komunikacyjnym, sportowym i rekreacyjnym oraz nasadzenia zieleni. Skala oddziaływania na środowisko tych projektów jest niewielka i ma na celu ożywienie zdegradowanych obiektów (budynek dworca PKP, zabytkowy pałac, budynki mieszkalne) i terenów (teren poprzemysłowy po budowie osiedla, teren pokopalniany).

Uchwalenie przez Radę Miejską „Lokalnego Programu Rewitalizacji Czechowic-Dziedzic na lata 2007-2013” umożliwi części z uwzględnionych w dokumencie projektów aplikowanie do działania 6.2. „Rewitalizacja obszarów zdegradowanych” Regionalnego Programu Operacyjnego Województwa Śląskiego na lata 2007-2013 i pozyskanie dofinansowania na ich realizację z Europejskiego Funduszu Rozwoju Regionalnego.


Burmistrz
Maria Błachut

Załączniki:

1. Kopia opinii Państwowego Wojewódzkiego Inspektora Sanitarnego w Katowicach
2. Kopia opinii Regionalnego Dyrektora Ochrony Środowiska w Katowicach

**PAŃSTWOWY WOJEWÓDZKI INSPEKTOR SANITARNY
w KATOWICACH**

40 – 957 Katowice ul. Raciborska 39 skrytka pocztowa 591

tel. (0-32) 351-23-20

fax : (032) 351-23-18, 351-23-02, 351-23-44

NZ/521/A/0254/35/09
(NZ-521-46/09)



Katowice, 20.02.2009 r.

OPINIA SANITARNA

Na podstawie **art. 3 ustawy z dnia 14 marca 1985r. o Państwowej Inspekcji Sanitarnej (Dz. U. z 2006 r. Nr 122, poz. 851 z późn. zm.), art. 48 ustawy z dnia 3 października 2008 r. o udostępnianiu informacji o środowisku i jego ochronie, udziale społeczeństwa w ochronie środowiska oraz o ocenach oddziaływania na środowisko (Dz. U. Nr 199, poz. 1227)**, po rozpatrzeniu wniosku Burmistrza Czechowic-Dziedzic znak: SR.0210-4/08 z dnia 30.01.2009 r., **Państwowy Wojewódzki Inspektor Sanitarny w Katowicach**

s t w i e r d z a

za zasadne odstąpienie od przeprowadzenia strategicznej oceny oddziaływania na środowisko dla „Lokalnego Programu Rewitalizacji Czechowic-Dziedzic na lata 2007-2013”.

UZASADNIENIE

„Lokalny Program Rewitalizacji Czechowic-Dziedzic na lata 2007-2013” określa zamierzenia działań rewitalizacyjnych w problemowych i zdegradowanych obszarach miasta. Obszary rewitalizacji zostały wyznaczone po przeanalizowaniu kompleksowych danych odnoszących się do sytuacji społecznej i gospodarczej Czechowic-Dziedzic. Na przedmiotowym obszarze wyznaczono 5 obszarów rewitalizacji: nr 1 – Centrum miasta, nr 2 – Pałac Kotulińskich wraz z otoczeniem, nr 3 – Kolonia górnicza Żebracz, nr 4 – Osiedle Północ, nr 5 – Zespół budynków wielorodzinnych przy ul. Traugutta, nr 6 – Zdegradowany teren pokopalniany, nr 7 – obszar poprzemysłowy po fabryce rowerów Apollo. Przyjęcie Lokalnego Programu Rewitalizacji umożliwi wskazanym w opracowaniu podmiotom z terenu miasta Czechowice-Dziedzice podjęcie starań o dofinansowanie części zawartych w nim przedsięwzięć inwestycyjnych ze środków Regionalnego Programu Operacyjnego Województwa Śląskiego na lata 2007-2013. Lokalny Program Rewitalizacji dotyczy niewielkich obszarów, położonych w granicach jednej gminy. Żadne z planowanych przedsięwzięć nie jest zlokalizowane na terenach obszaru Natura 2000.

W związku z powyższym stwierdzono jak w sentencji.

Otrzymują:
Burmistrz Czechowic-Dziedzic, –43-502 Czechowice-Dziedzice, pl. Jana Pawła II 1

Do wiadomości:

1. PPIS w Bielsku-Białej
2. OZNS a/a

Państwowy Wojewódzki Inspektor Sanitarny
w Katowicach
Anna Szezerba-Sach
dr n. med. Anna Szezerba-Sach

Regionalna Dyrekcja Ochrony Środowiska
w Katowicach
40-024 Katowice
ul. Powstańców 41a
241051947
-1-

Katowice, 08.04.2009 r.



RDOŚ-24-WOOS/0713/1/7/09/tk

Burmistrz Czechowic-Dziedzic
pl. Jana Pawła II 1
43-502 Czechowice-Dziedzice

Odpowiadając na pismo z dnia 30.01.2009 r. o znaku SR.0210-4/08 dotyczące **uzgodnienia w zakresie konieczności przeprowadzenia lub możliwości odstąpienia od przeprowadzenia strategicznej oceny oddziaływania na środowisko projektu „Lokalnego Programu Rewitalizacji Czechowic-Dziedzic na lata 2007-2013”**, po przeanalizowaniu załączonych do pisma dokumentów informuję, że w trybie art. 48 ust. 1 w związku z art. 57 pkt. 2 ustawy z dnia 3 października 2008 r. o udostępnianiu informacji o środowisku i jego ochronie, udziale społeczeństwa w ochronie środowiska oraz o ocenach oddziaływania na środowisko (Dz. U. nr 199, poz. 1227)

uzgadniam

odstąpienie od przeprowadzania strategicznej oceny oddziaływania na środowisko dla przedmiotowego dokumentu. Dotyczy on bowiem obszarów w granicach jednej gminy, a analiza uwarunkowań wymienionych w art. 49 ww. ustawy nie wykazała konieczności przeprowadzenia stosownej oceny.

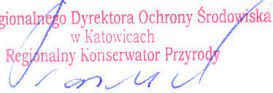
Zgodnie z art. 46 ust. 2 ww. ustawy przeprowadzenia strategicznej oceny oddziaływania na środowisko wymagają m. in. projekty programów w dziedzinie wykorzystania terenu opracowywane przez organy administracji oraz wyznaczające ramy dla późniejszej realizacji przedsięwzięć mogących znacząco oddziaływać na środowisko.

W ramach przedmiotowego programu planowane są m. in. działania o charakterze przestrzennym (techniczno-materiałnym) w wyznaczonych obszarach rewitalizacji. Obejmują one przebudowę dworca kolejowego, budowę parku miejskiego wraz z obiektami sportowo-rekreacyjnymi, rewitalizację terenu byłej kopalni, remont zespołu pałacowo-parkowego oraz remonty i modernizacje budynków mieszkaniowych wraz z usunięciem płyt azbestowych.

Przedmiotowy dokument dotyczy więc modernizacji istniejącej infrastruktury w obrębie niewielkich obszarów położonych w granicach jednej gminy. Jest powiązany z działaniami przewidzianymi w innych dokumentach szczebla lokalnego i regionalnego (*vide* Rozdział II). Uwzględnia również aspekty środowiskowe (zakłada bowiem wykorzystanie obszarów dotychczas zagospodarowanych oraz tworzenie terenów zieleni) oraz problemy związane z ochroną środowiska (obejmuje m. in. usunięcie płyt azbestowych). Planowane działania charakteryzują się niewielkim prawdopodobieństwem wystąpienia, krótkim czasem trwania oraz niewielkim zasięgiem i częstotliwością ewentualnych negatywnych oddziaływań na zdrowie ludzi i środowisko. Ponadto zlokalizowane są poza obszarami o szczególnych właściwościach naturalnych oraz poza granicami form ochrony przyrody. Jedynie działanie P4 (remont konserwatorski zespołu pałacowo-parkowego) zlokalizowane jest w obrębie obszaru posiadającego znaczenie dla dziedzictwa kulturowego, ale służy ono zachowaniu walorów kulturowych.

W związku z tym, w świetle art. 48 ust. 1 ustawy z dnia 3 października 2008 r. o udostępnianiu informacji o środowisku i jego ochronie, udziale społeczeństwa w ochronie środowiska oraz o ocenach oddziaływania na środowisko, uzgadniam odstąpienie od przeprowadzenia strategicznej oceny oddziaływania na środowisko dla przedmiotowego dokumentu.

Do wiadomości:
WOOS/1.aa

p.o. Regionalnego Dyrektora Ochrony Środowiska
w Katowicach
Regionalny Konserwator Przyrody

mgr Jolanta Prażuch

Załącznik nr 2

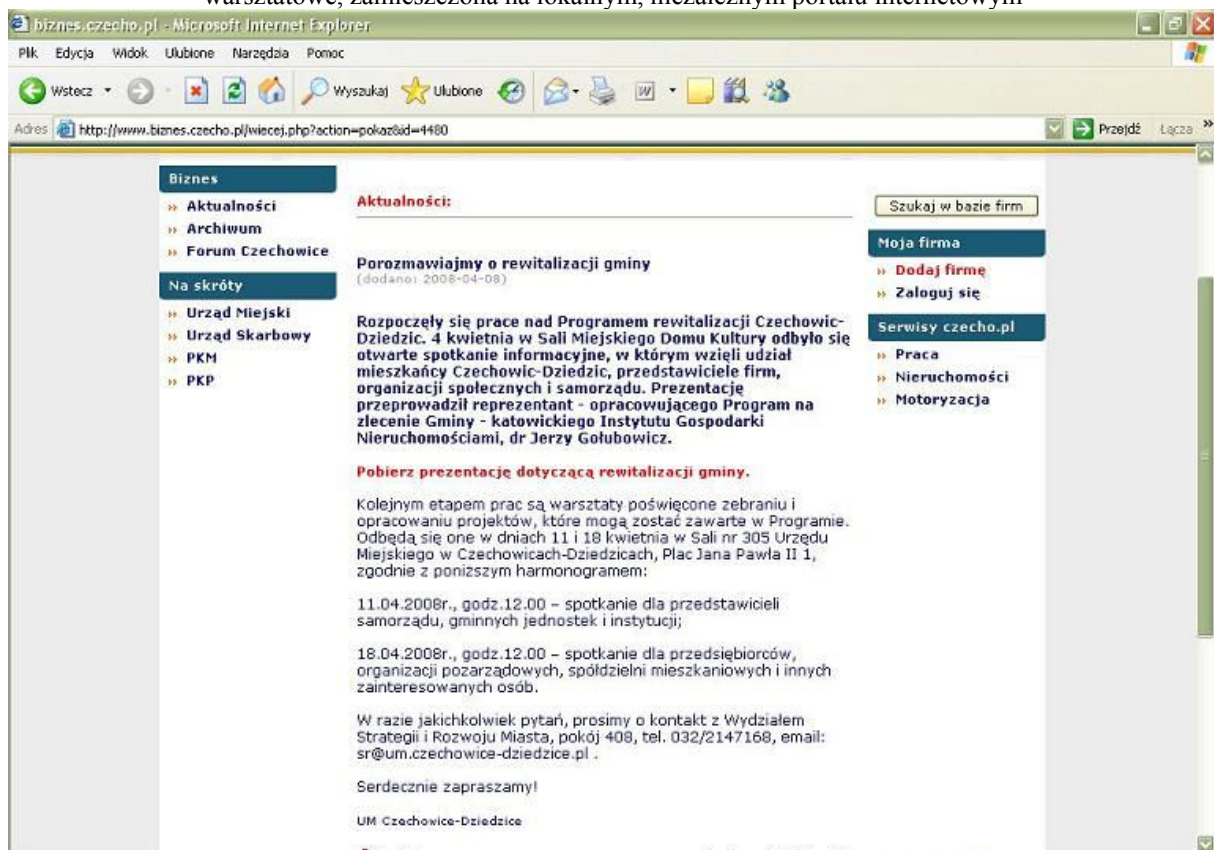
do „Lokalnego Programu Rewitalizacji Czechowic-Dziedzic na lata 2007-2013”

Informacja o przebiegu konsultacji społecznych

Konsultacje społeczne to proces, w którym przedstawiciele władz przedstawiają opinii publicznej swoje plany dotyczące np. aktów prawnych, inwestycji lub innych przedsięwzięć, które będą miały wpływ na życie codzienne i pracę obywateli. Konsultacje nie ograniczają się jednak tylko do przedstawienia tych planów, ale także do wysłuchania opinii na ich temat, ich modyfikowania i informowania o ostatecznej decyzji.

Tworzenie „Lokalnego Programu Rewitalizacji Czechowic-Dziedzic na lata 2007-2013” od początku przebiegało z zachowaniem zasady partycypacji społecznej. Informacje o zamiarze opracowania programu prezentowane były na forum publicznym w trakcie spotkań, warsztatów oraz w lokalnych mediach – w radiu, prasie i na stronach internetowych. Dobrze przeprowadzona kampania informacyjna pozwoliła na dotarcie do osób zainteresowanych problematyką, identyfikację potrzeb społecznych, określenie obszarów rewitalizacji oraz konkretnych projektów do realizacji. Ostateczny kształt dokumentu jest wynikiem ścisłej współpracy samorządu ze środowiskiem gospodarczym miasta, przedstawicielami instytucji bezpieczeństwa publicznego, organizacjami społecznymi. Możliwość wyrażenia opinii i zgłaszania uwag do programu miał każdy zainteresowany. Dzięki temu powstał program uwzględniający plany i aspiracje wszystkich zainteresowanych procesami rewitalizacji Czechowic-Dziedzic.

Rys.1. Informacja z 8 kwietnia 2008r. o rozpoczęciu prac nad programem wraz z zaproszeniem na spotkania warsztatowe, zamieszczona na lokalnym, niezależnym portalu internetowym



Po raz pierwszy na forum publicznym ideę i metodykę opracowania programu rewitalizacji Czechowic-Dziedzic na lata 2007-2013, zaprezentowano i przedyskutowano 12 marca 2008 r. w „Dworku Stara Cynkownia” w Czechowicach-Dziedzicach w trakcie spotkanie burmistrza z przedsiębiorcami z terenu gminy. W spotkaniu brało udział blisko sto osób reprezentujących środowisko gospodarcze Czechowic-Dziedzic.

Proces konsultacji społecznych programu rewitalizacji na dobre rozpoczął się 4 kwietnia 2008r. w sali Miejskiego Domu Kultury w Czechowicach-Dziedzicach, gdzie odbyło się otwarte spotkanie informacyjne, w którym wzięli udział mieszkańcy Czechowic-Dziedzic, przedstawiciele firm, organizacji społecznych i samorządu. Prezentację przeprowadził reprezentant katowickiego Instytutu Gospodarki Nieruchomościami, dr Jerzy Gołubowicz.

Kolejnym etapem były warsztaty poświęcone zebraniu i opracowaniu projektów do realizacji w ramach programu. Odbyły się one w dniach 11 i 18 kwietnia 2008r. w siedzibie Urzędu Miejskiego w Czechowicach-Dziedzicach. Pierwsze spotkanie było profilowane dla przedstawicieli samorządu, gminnych jednostek i instytucji, drugie zaś – dla przedsiębiorców, organizacji pozarządowych, spółdzielni mieszkaniowych i innych zainteresowanych osób.

Wszystkie powyższe spotkania miały charakter otwarty i mógł w nich wziąć udział - poza zaproszonymi drogą pisemną osobami i instytucjami - każdy zainteresowany, gdyż informacje o spotkaniach ukazywały się z wyprzedzeniem w lokalnych mediach.

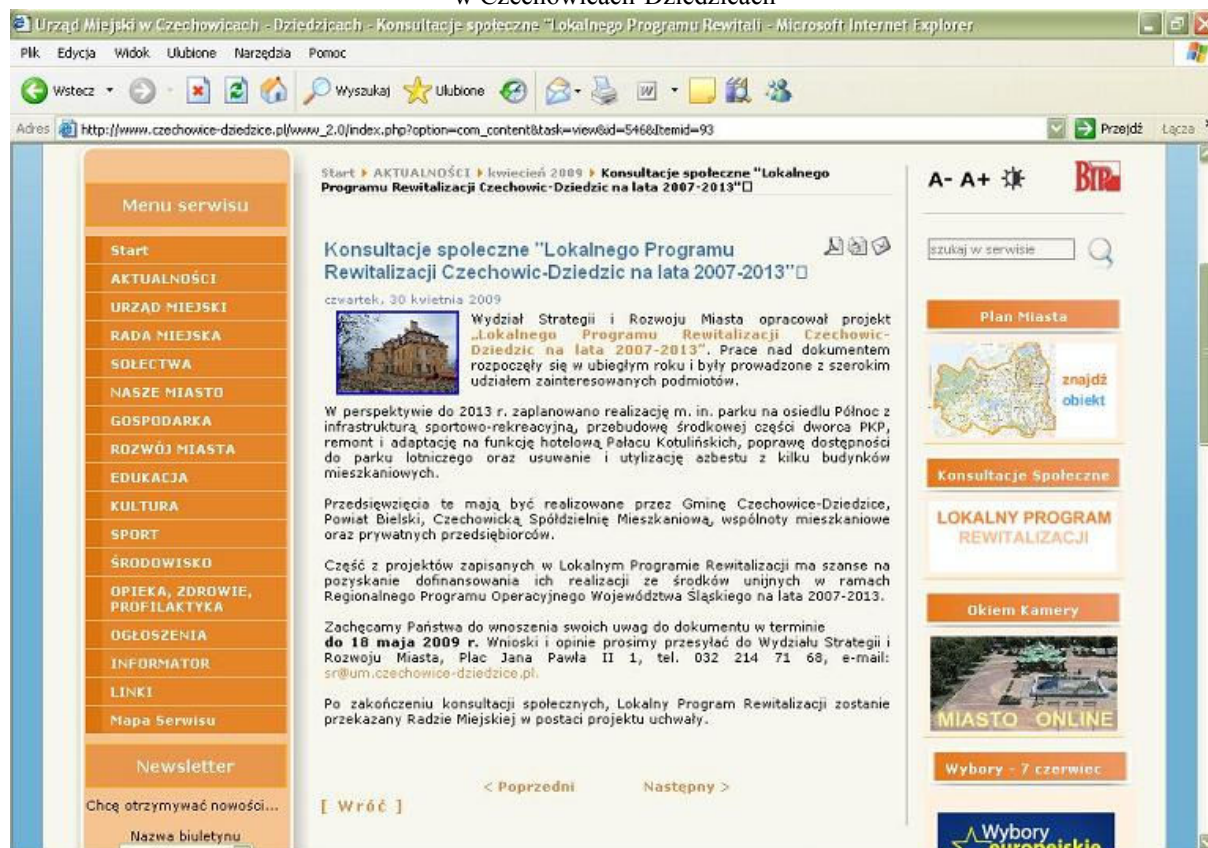
W lipcu 2008 r. gotowa była pierwsza wersja programu rewitalizacji, opracowana na zlecenie Gminy Czechowice-Dziedzice przez katowicki Instytut Gospodarki Nieruchomościami. 13 sierpnia 2008 pojawiły się *Wytyczne Ministra Rozwoju Regionalnego w zakresie programowania działań dotyczących mieszkalnictwa*, a ślad za nimi nastąpiły kolejne zmiany *Wytycznych do opracowania Lokalnych Programów Rewitalizacji* w ramach *Szczegółowego opisu priorytetów Regionalnego Programu Operacyjnego Województwa Śląskiego na lata 2007 – 2013*. Wytyczne wprowadzały istotne zmiany w sposób wyznaczania obszarów rewitalizacji, dlatego też podjęto decyzję o przygotowaniu kolejnej wersji programu rewitalizacji Czechowic-Dziedzic, która została opracowana w Wydziale Strategii i Rozwoju Miasta Urzędu Miejskiego w Czechowicach-Dziedzicach.

W okresie sierpień 2008 – styczeń 2009r. przygotowano - przy ścisłej współpracy z projektodawcami wyłonionymi w trakcie konsultacji społecznych - obecny projekt dokumentu. W trakcie prac weszła w życie *Ustawa z dnia 3 października o udostępnianiu informacji o środowisku i jego ochronie, udziale społeczeństwa w ochronie środowiska oraz ocenach oddziaływania na środowisko*, w związku z czym przeprowadzono tzw. screening (indywidualne badanie poparte konsultacjami z właściwymi organami – Państwowym Wojewódzkim Inspektorem Sanitarnym i Regionalnym Dyrektorem Ochrony Środowiska), aby określić czy zachodzi konieczność sporządzenia tzw. strategicznej prognozy oddziaływania na środowisko dla przedmiotowego dokumentu programu rewitalizacji. 27 kwietnia 2009r. Burmistrz Czechowic-Dziedzic podjął decyzję o odstąpieniu od przeprowadzenia takiej oceny, ponieważ realizacja programu nie spowoduje znaczącego oddziaływania na środowisko. Informacja o tym fakcie została wywieszona do publicznej wiadomości na tablicy ogłoszeń Urzędu Miejskiego oraz opublikowana w Biuletynie Informacji Publicznej.

Rys.2. Informacja z o odstąpieniu od przeprowadzenia strategicznej oceny oddziaływania na środowisko, zamieszczona 29 kwietnia 2009r. na stronie internetowej Biuletynu Informacji Publicznej Urzędu Miejskiego w Czechowicach-Dziedzicach



Rys.3. Informacja o konsultacjach społecznych na stronie internetowej Urzędu Miejskiego w Czechowicach-Dziedzicach



29 kwietnia 2009r. projekt niniejszego „Lokalnego Programu Rewitalizacji Czechowic-Dziedzic na lata 2007-2013” został udostępniony do publicznej wiadomości wraz z informacją o jego konsultacjach społecznych. Informacje tą zamieszczono na stronie internetowej Urzędu Miejskiego w Czechowicach-Dziedzicach, a następnie została ona powtórzona przez niezależne media lokalne. Termin zgłaszania uwag i propozycji zmian do programu upłynął 18 maja 2009r. W trakcie konsultacji zostały zgłoszone jedynie kosmetyczne poprawki błędów interpunkcyjnych i stylistycznych. W wyniku autokorekty dokonano też zmiany oczywistego błędu redakcyjnego na stronie 35 - w pierwszym zdaniu rozdziału *III.3.1. Obszary rewitalizacji* cyfrę 5 zastąpiono cyfrą 7.

„Lokalny Program Rewitalizacji Czechowic-Dziedzic na lata 2007-2013” - w wyniku partycypacji w jego opracowaniu szerokiego grona osób oraz konsultacji społecznych prowadzonych w trakcie całego procesu opracowania - stał się owocem współpracy wielu ludzi, firm i instytucji oraz świadectwem wspólnej troski o odnowę miasta, której przedmiotem jest zapewnienie harmonijnego i wielostronnego rozwoju Czechowic-Dziedzic.